

PROGNOZA ODDZIAŁYWANIA NA ŚRODOWISKO
do miejscowego planu zagospodarowania przestrzennego
dla obszaru położonego pomiędzy ul. Zieloną, Okrężną i Szkolną
w miejscowości Książki

Opracowała:
inż. Barbara Kubiak

SPIS TREŚCI

1.0. WPROWADZENIE I METODYKA PRACY.....	2
2.0. POWIĄZANIA PROJEKTU PLANU Z INNYMI DOKUMENTAMI.....	5
2.1. Dokumenty stanowiące podstawę do sporządzenia projektu planu.....	5
2.2. Miejscowe plany zagospodarowania przestrzennego w sąsiedztwie opracowania.....	7
2.3. Programy i plany w zakresie ochrony środowiska.....	8
2.4. Przepisy prawa dotyczące ochrony środowiska.....	8
2.5. Inne materiały i opracowania wykorzystanie do opracowania prognozy.....	9
3.0. ISTNIEJĄCY STAN ŚRODOWISKA ORAZ POTENCJALNE ZMIANY STANU W PRZYPADKU BRAKU REALIZACJI MPZP.....	10
4.0. CHARAKTERYSTYKA USTALEŃ PLANU.....	35
5.0. PROGNOZA ODDZIAŁYWANIA USTALEŃ PLANU NA ŚRODOWISKO.....	38
5.1. Sposób uwzględnienia celów ochrony środowiska w projekcie planu.....	38
5.2. Wpływ na obszary Natura 2000.....	39
5.3. Wpływ na różnorodność biologiczną.....	40
5.4. Wpływ na rośliny.....	41
5.5. Wpływ na zwierzęta.....	41
5.6. Wpływ na wody.....	42
5.7. Wpływ na powierzchnię ziemi.....	43
5.8. Wpływ na krajobraz.....	43
5.9. Wpływ na klimat oraz warunki wymiany powietrza.....	43
5.10. Wpływ na zabytki.....	44
5.11. Wpływ na ludzi.....	44
5.12. Obszary o przewidywanym znaczącym oddziaływaniu wraz z oceną stanu środowiska w tych obszarach.....	47
5.13. Kompleksowa ocena przewidywanych oddziaływań na środowisko.....	47
6.0. PROPOZYCJA PRZEWIDYWANYCH METOD ANALIZY SKUTKÓW REALIZACJI POSTANOWIEŃ PROJEKTOWANEGO DOKUMENTU.....	51
7.0. INFORMACJA O MOŻLIWYM TRANSGRANICZNYM ODDZIAŁYWANIU NA ŚRODOWISKO.....	53
8.0. STRESZCZENIE W JĘZYKU NIESPECJALISTYCZNYM.....	53

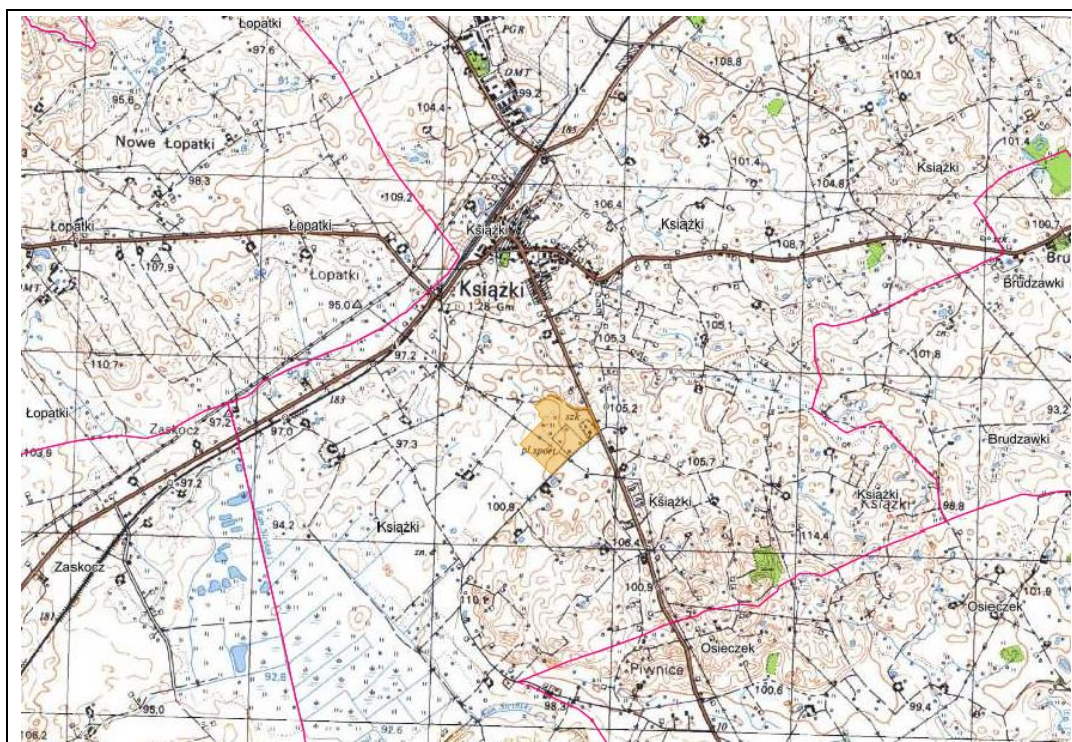
1.0. WPROWADZENIE I METODYKA PRACY

Poniższa prognoza oddziaływania na środowisko (zwana dalej prognozą) jest sporządzana na potrzeby postępowania prowadzonego w ramach strategicznej oceny oddziaływania na środowisko zgodnie z artykułem 46 ustawy z dnia 3 października 2008 r. o udostępnianiu informacji o środowisku i jego ochronie, udziale społeczeństwa w ochronie środowiska oraz o ocenach oddziaływania na środowisko (tekst jednolity w Dz. U. z 2023 r., poz. 1094 z późn.zm.).

Niniejsze opracowanie zostało sporządzone na potrzeby miejscowego planu zagospodarowania przestrzennego dla obszaru położonego pomiędzy ul. Zieloną, Okrężną i Szkolną w miejscowości Książki, w związku z podjęciem przez Radę Gminy Książki Uchwały Nr XLII/347/22 z dnia 20 października 2022 r. w sprawie przystąpienia do sporządzenia miejscowego planu zagospodarowania przestrzennego dla obszaru położonego pomiędzy ul. Zieloną, Okrężną i Szkolną w miejscowości Książki.

Miejscowy plan zagospodarowania przestrzennego dla obszaru położonego pomiędzy ul. Zieloną, Okrężną i Szkolną w miejscowości Książki, obejmuje obszar położony w południowej części gminy Książki. W skład obszaru wchodzi: niewielki teren z zabudową mieszkaniową wielorodzinną przy ul. Szkolnej 38A (budynek dawnej szkoły, obiekt ujęty w Gminnej Ewidencji Zabytków), od ulicy Zielonej wzdłuż ulicy Szkolnej w kierunku ul. Okrężnej jest teren zieleni wysokiej (przeważający gatunek drzew to sosna, na obrzeżach tego obszaru rosną brzozy), następnie teren, na którym znajduje się zakład produkcyjny, za zakładem produkcyjnym jest plantacja świerków, pozostałe tereny to rozległe obszary gruntów rolnych.

Teren objęty prognozą to około 10,0 ha.



Teren opracowania w pierwszej wersji przedstawia poniższy załącznik graficzny do Uchwały Nr XLII/347/22 Rady Gminy w Książkach z dnia 20 października 2022 r. w sprawie przystąpienia do sporządzenia miejscowego planu zagospodarowania przestrzennego dla obszaru położonego pomiędzy ul. Zieloną, Okrężną i Szkolną

PROGNOZA ODDZIAŁYWANIA NA ŚRODOWISKO
sporządzona na potrzeby miejscowego planu zagospodarowania przestrzennego
dla obszaru położonego pomiędzy ul. Zieloną, Okrężną i Szkolną w miejscowości Książki

w miejscowości Książki. W wyniku analizy zrezygnowano z obszaru położonego po południowej stronie za ulicą Okrężną.



Zasadniczym celem prognozy jest określenie podstawowych źródeł oddziaływania oraz sposobów eliminacji lub ograniczenia ich (bezpośrednich i pośrednich) skutków oddziaływania.

Zakres prognozy obejmuje elementy określone w ustawie z dnia 3 października 2008 r. o udostępnianiu informacji o środowisku i jego ochronie, udziale społeczeństwa w ochronie środowiska oraz o ocenach oddziaływania na środowisko (tekst jednolity w Dz. U. z 2023 r., poz. 1094 z późn.zm.).

Prognozę wykonano w zakresie i stopniu szczegółowości uzgodnionym przez:

- Regionalną Dyрекcyję Ochrony Środowiska w Bydgoszczy z dnia 13 grudnia 2022 r. znak WOO.411.168.2022.AT;
- Państwowego Powiatowego Inspektora Sanitarnego w Wąbrzeźnie z dnia 22 listopada 2022 r. znak NNZ.90222.3.3.11.2022.

Obszar objęty prognozą nie posiada miejscowego planu zagospodarowania przestrzennego, za wyjątkiem niewielkiej działki położonej w północnej części projektowanego planu. Działka ta znajduje się w miejscowym planie zagospodarowania przestrzennego przyjętego

Uchwałą Nr XLV/300/18 Rady Gminy w Książkach z dnia 18 października 2018 r. w sprawie miejscowego planu zagospodarowania przestrzennego dla zachodniej części gminy Książki w miejscowościach Szczuplinki i Łopatki - Obszar A.

Celem przystąpienia do sporządzenia miejscowego planu zagospodarowania przestrzennego jest przeznaczenie analizowanego planu pod tereny zabudowy usługowej lub przemysłowej lub składów i magazynów oraz zabudowy mieszkaniowej wielorodzinnej lub mieszkaniowej jednorodzinnej, stacji gazowej oraz terenu telekomunikacji.

Uchwalenie miejscowego planu nie spowoduje naruszeń ustaleń Studium uwarunkowań i kierunków zagospodarowania przestrzennego Gminy Książki uchwalonego Uchwałą Nr VII/40/15 Rady Gminy w Książkach z dnia 28 lipca 2015 r.

W prognozie zawarto informacje o powiązaniach z innymi dokumentami, określono tereny o przewidywanym znaczącym oddziaływaniu realizacji zapisów planu oraz dokonano oceny stanu środowiska na tych terenach. Dokonano również analizy i oceny przewidywanych oddziaływań ustaleń planu na środowisko, a w szczególności na różnorodność biologiczną, ludzi, zwierzęta, rośliny, wodę, powietrze, powierzchnię ziemi, krajobraz, klimat, zasoby naturalne, zabytki – z uwzględnieniem zależności między tymi elementami środowiska i między oddziaływaniami na te elementy.

Na potrzeby prognozy wykorzystano klasyczne narzędzia i kryteria oceny.

Uwzględniono również informacje zawarte w dokumentach oraz publikacjach, których szczegółowy wykaz zawarto w punkcie 2.5. prognozy.

Podstawową metodą zastosowaną w opracowaniu jest opisywanie prognozowanych oddziaływań.

W opracowaniu przeanalizowano i oceniono przewidywane oddziaływania realizacji zapisów planu w różnych aspektach:

- bezpośrednie - będące oczywistą konsekwencją konkretnego zapisu,
- pośrednie - nie będące celem zapisu, ale stanowiące jego skutek,
- wtórne - będące odsuniętym w czasie następstwem realizacji innych zapisów,
- skumulowane - zsumowane zjawiska spowodowane różnymi zapisami,
- krótkoterminowe - występujące w czasie realizacji zadań wynikających z zapisów planu i ustępujące w niedługim czasie po zakończeniu ich realizacji, lub wynikające z przeznaczenia terenu, na którym dana funkcja jest realizowana przez krótki okres czasu, w dużych odstępach czasowych np. obszary organizacji imprez masowych,
- średnioterminowe - ustępujące po realizacji wszystkich elementów koniecznych do ich ustania,
- długoterminowe - ich okres występowania utrzymuje się wiele lat po zakończeniu realizacji zapisów planu,
- stałe - utrzymujące się na zawsze po realizacji zapisów planu,
- chwilowe - utrzymujące się w bardzo krótkim czasie przy działaniach sprzyjających tym zjawiskom.

Opracowanie składa się z:

- części graficznej:
 - Zał. nr 1- Schemat projektu MPZP, dla obszaru położonego pomiędzy ul. Zieloną, Okrężną i Szkolną w miejscowości Książki.

Opracowanie poprzedzono:

- analizą materiałów źródłowych,
- wizją w terenie w dniu 17 kwietnia 2023 r.

Dokumentacja zdjęciowa analizowanego terenu - zdjęcia własne wykonane w dniu 17 kwietnia 2023 r.

2.0. POWIĄZANIA PROJEKTU PLANU Z INNYMI DOKUMENTAMI

2.1. Dokumenty stanowiące podstawę do sporządzenia projektu planu

Opracowanie ekofizjograficzne dla obszaru położonego pomiędzy ul. Zieloną, Okrężną i Szkolną w miejscowości Książki opracowała w marcu 2023 r. inż. Barbara Kubiak. W opracowaniu tym dokonano między innymi analizy zgodności użytkowania terenów z predyspozycjami środowiska oraz niezbędnym stopniem jego zasobów. Przeanalizowane zostały również zagrożenia środowiska. W wyniku przeprowadzonych analiz stanu zachowania wartości przyrodniczych oraz predyspozycji terenów wykazano obszary, na których zagospodarowanie i użytkowanie (ze względu na cechy zasobów środowiska) powinno być podporządkowane funkcjom środowiska i zachowaniu różnorodności biologicznej.

Projekt analizowanego miejscowego planu zagospodarowania przestrzennego uwzględnił proponowane w opracowaniu funkcje i predyspozycje terenów.

Plan miejscowy jest aktem prawa miejscowego sporządzanym na podstawie studium uwarunkowań i kierunków zagospodarowania przestrzennego i nie może naruszać jego ustaleń. Studium określa politykę przestrzenną gminy oraz lokalne zasady zagospodarowania przestrzennego, przy uwzględnieniu uwarunkowań, celów i kierunków polityki przestrzennej państwa, województwa i powiatu.

Podstawowym dokumentem planistycznym do sporządzenia planu jest Studium uwarunkowań i kierunków zagospodarowania przestrzennego gminy Książki, Uchwała Nr VII/40/15 Rady Gminy w Książkach z dnia 28 lipca 2015 r.



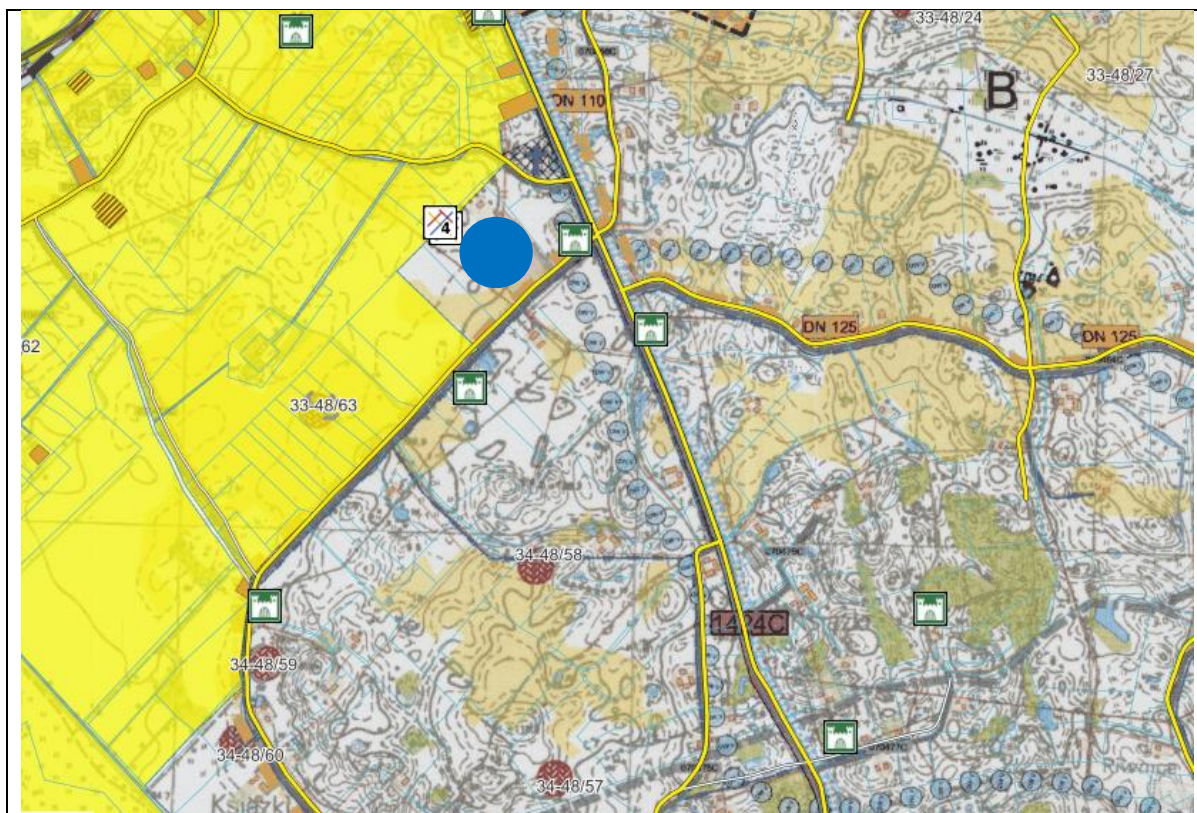
Realizowana polityka przestrzenna zawarta w aktualnym studium w odniesieniu dla obszaru objętego planem miejscowym zakłada rozwój następujących funkcji terenu:
Strefa rolnicza - oznaczona na rysunku studium symbolem „B”.

Strefa „B” obejmuje tereny rolnicze, na których presja zabudowy jest niewielka, zaś z racji wysokiej przydatności rolniczej gleb kontynuacja rolniczego wykorzystania terenu jest wskazana.

Strefa obejmuje zdecydowaną większość gminy. W strefie tej przeważają obszary rolniczej przestrzeni produkcyjnej, w skład, której wchodzi grunty orne, pastwiska, sady, łąki oraz zabudowa zagrodowa rozproszona. Tereny rolnicze poprzecinane są licznymi rowami melioracyjnymi oraz drobnymi ciekami. Tereny rolnicze charakteryzują się małą ilością zadrzewień śródpolnych i przydrożnych z niewielkimi połaciami terenów leśnych. Brak zadrzewień śródpolnych oraz jednolite ukształtowanie terenu przemawiają za stwierdzeniem o ich ubogim krajobrazie. W strefie tej zlokalizowane są pojedyncze elektrownie wiatrowe.

W strefie funkcjonalnej „B” ustala się następujące przeznaczenie terenów:

- kontynuacji i uzupełnień istniejącej zabudowy wsi, w tym tereny zabudowy mieszkaniowej jednorodzinnej, wielorodzinnej, usługowej;
- rolne, w tym tereny zabudowy zagrodowej;
- lasów;
- cmentarzy/cmentarzy projektowanych;
- infrastruktury technicznej;
- wód powierzchniowych;
- rozmieszczenia odnawialnych źródeł energii o mocy przekraczającej 100 kW, a także ich stref ochronnych związanych z ograniczeniami w zabudowie oraz zagospodarowaniu i użytkowaniu terenu.



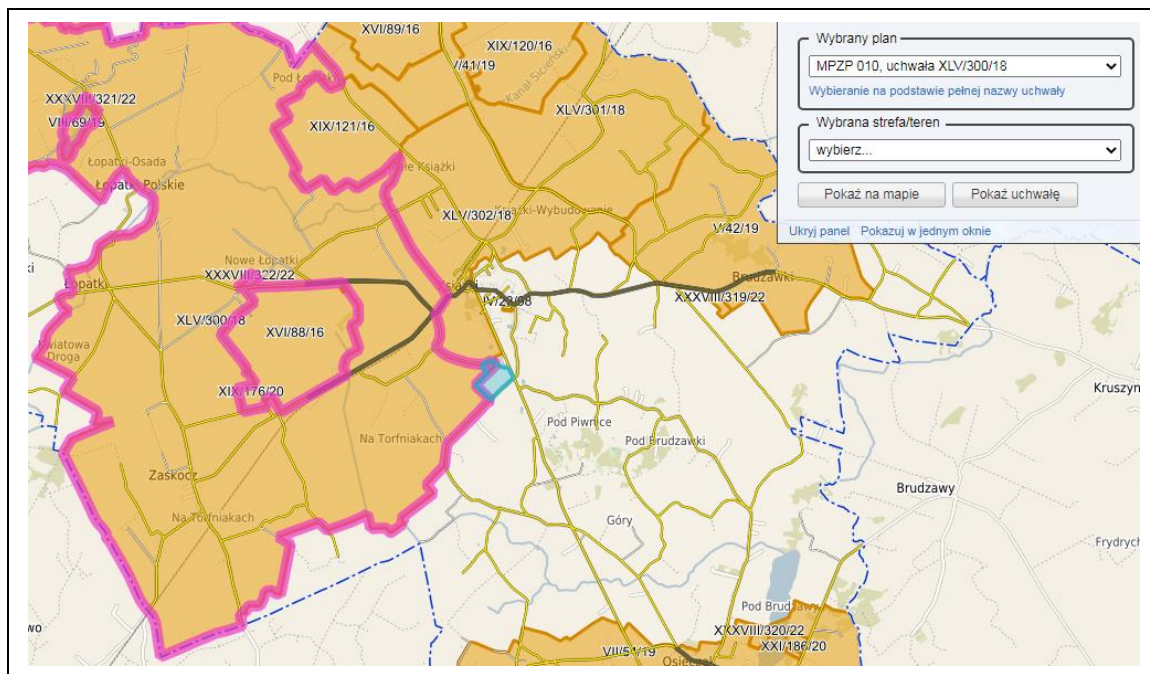
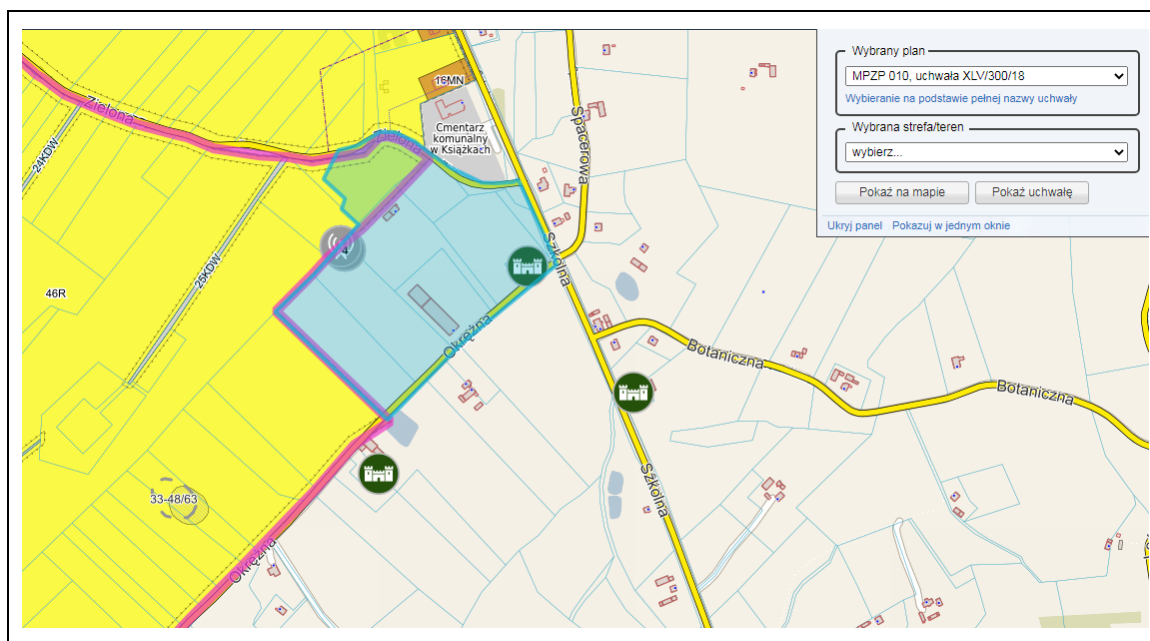
● teren objęty prognozą

PROGNOZA ODDZIAŁYWANIA NA ŚRODOWISKO
sporządzona na potrzeby miejscowego planu zagospodarowania przestrzennego
dla obszaru położonego pomiędzy ul. Zieloną, Okrężną i Szkolną w miejscowości Książki

2.2. Miejscowe plany zagospodarowania przestrzennego w sąsiedztwie opracowania

Obszar objęty prognozą nie posiada miejscowego planu zagospodarowania przestrzennego, za wyjątkiem niewielkiej działki położonej w północnej części projektowanego planu.

Działka ta znajduje się w miejscowym planie zagospodarowania przestrzennego przyjętego Uchwałą Nr XLV/300/18 Rady Gminy w Książkach z dnia 18 października 2018 r. w sprawie miejscowego planu zagospodarowania przestrzennego dla zachodniej części gminy Książki w miejscowościach Szczuplinki i Łopatki - Obszar A.



Tereny położone bezpośrednio przy projektowanym miejscowym planie zagospodarowania przestrzennego od strony wschodniej i południowej nie mają uchwalonych MPZP (dane na podstawie: ksiazki.e-mapa.net/).

2.3. Programy i plany w zakresie ochrony środowiska

Ustalenia MPZP wymagają uwzględnienia zapisów następujących programów i planów w zakresie ochrony środowiska:

- Studium uwarunkowań i kierunków zagospodarowania przestrzennego gminy Książki, Uchwała Nr VII/40/15 Rady Gminy w Książkach z dnia 28 lipca 2015 r. w sprawie uchwalenia Studium uwarunkowań i kierunków zagospodarowania przestrzennego Gminy Książki.
- Plan gospodarki odpadami dla województwa kujawsko-pomorskiego na lata 2016-2022 z perspektywą na lata 2023-2028, przyjęty Uchwałą Nr XXXII/545/17 Sejmiku Województwa Kujawsko-Pomorskiego z dnia 29 maja 2017 r.
- Plan zagospodarowania przestrzennego województwa kujawsko-pomorskiego przyjęty Uchwałą Nr XI/135/03 Sejmiku Województwa Kujawsko-Pomorskiego z dnia 26 czerwca 2003 r.
- Krajowy Program Oczyszczania Ścieków Komunalnych - przyjęty przez Radę Ministrów w dniu 16 grudnia 2003 r. (szósta aktualizacja KPOŚK Rada Ministrów przyjęła w dniu 5 maja 2022 r. Zawiera ona listę zadań zaplanowanych przez samorządy do realizacji w latach 2021-2027).
- Stan środowiska w województwie kujawsko-pomorskim Raport 2021 - Główny Inspektorat Ochrony Środowiska Departament Monitoringu Środowiska Regionalny Wydział Monitoringu Środowiska w Bydgoszczy.

2.4. Inne materiały i opracowania wykorzystanie do opracowania prognozy

- 1) Materiały kartograficzne:
 - Mapa hydrograficzna Polski w skali 1 : 50 000 wraz z objaśnieniami.
 - Mapa geologiczna Polski szczegółowa w skali 1 : 50 000 wraz z objaśnieniami.
 - Mapa geośrodowiskowa Arkusz 284 w skali 1 : 50 000 wraz z objaśnieniami.
- 2) Informacje dotyczące obszarów Natura 2000 na stronie internetowej Generalnej Dyrekcji Ochrony Środowiska (www.gdos.gov.pl).
- 3) Informacje dotyczące korytarzy ekologicznych na stronie internetowej: www.korytarze.pl.
- 4) Mapy zagrożenia powodziowego: (https://wody.isok.gov.pl/imap_kzgw).
- 5) Uchwała Nr XV/129/20 Rady Gminy w Książkach z dnia 11 marca 2020 r. w sprawie regulaminu utrzymania czystości i porządku na terenie Gminy Książki (Dz. Urz. Woj. Kuj.-Pom. z dnia 16 marca 2020 r. poz. 1514).
- 6) „Plan Gospodarki Niskoemisyjnej Gminy Książki na lata 2015 – 2020”, autor opracowania dr inż. Marcin Duda.
- 7) Uchwała Nr XXXII/218/17 w sprawie aktualizacji „Założeń do planu zaopatrzenia Gminy Książki w ciepło, energię elektryczną i paliwa gazowe”.
- 8) Uchwała Nr XXV/171/21 Rady Miasta Wąbrzeźno z dnia 27 stycznia 2021 r. w sprawie wyznaczenia obszaru i granic aglomeracji Wąbrzeźno.
- 9) Raport o oddziaływaniu na środowisko planowanego przedsięwzięcia polegającego na budowie wolno stojącej elektrowni wiatrowej wraz z elementami towarzyszącymi na działce nr 249 i 248 (zjazd z drogi) położonych w obrębie miejscowości Łopatki gmina Książki, powiat wąbrzeski, woj. kujawsko-pomorskie, 2009 r.
- 10) Raport oddziaływania na środowisko dla przedsięwzięcia pn. „Farma wiatrowa Książki wraz z infrastrukturą towarzyszącą”, 2011 r.
- 11) Opracowanie ekofizjograficzne 2017, dla wybranych terenów w gminie Książki, Małgorzata Lipińska, Grudziądz, wrzesień 2017 r.
- 12) Prognoza oddziaływania na środowisko do projektu miejscowego planu zagospodarowania przestrzennego dla terenu położonego w zachodniej części gminy

Książki w miejscowościach Szczuplinki i Łopatki – obszar A – kierownik opracowania dr Krzysztof Pyszny, 15 kwiecień 2018 r.

2.5. Przepisy prawa dotyczące ochrony środowiska

Projekt planu wymaga uwzględnienia podstawowych regulacji prawnych dotyczących ochrony środowiska (stan na dzień 4 maja 2023 r.), to jest:

- ustawa z dnia 27 kwietnia 2001 r. Prawo ochrony środowiska (tekst jednolity w Dz. U. z 2022 r., poz. 2556 z późn.zm.);
- ustawa z dnia 14 grudnia 2012 r. o odpadach (tekst jednolity w Dz. U. z 2023 r., poz.1587 z późn.zm.);
- ustawa z dnia 20 lipca 2017 r. - Prawo wodne (tekst jednolity w Dz. U. z 2023 r., poz.1478);
- ustawa z dnia 16 kwietnia 2004 r. o ochronie przyrody (tekst jednolity w Dz. U. z 2023 r. poz. 1336);
- rozporządzenie Ministra Klimatu z dnia 2 stycznia 2020 r. w sprawie katalogu odpadów (Dz. U. z 2020 r., poz. 10);
- rozporządzenie Ministra Środowiska z dnia 14 czerwca 2007 r. w sprawie dopuszczalnych poziomów hałasu w środowisku (tekst jednolity w Dz. U. z 2014 r., poz.112);
- ustawa z dnia 28 września 1991 r. o lasach (tekst jednolity w Dz. U. z 2023 r., poz. 1356);
- ustawa z dnia 27 marca 2003 r. o planowaniu i zagospodarowaniu przestrzennym (tekst jednolity w Dz. U. z 2022 r., poz. 503 z późn.zm.), (Dz. U. z 2023, poz. 1688, data wejścia w życie 24-09-2023);
- rozporządzenie Ministra Środowiska z dnia 12 stycznia 2011 r. w sprawie obszarów specjalnej ochrony ptaków (Dz. U. z 2023, poz. 1281);
- rozporządzenie Ministra Środowiska z dnia 9 października 2014 r. w sprawie ochrony gatunkowej roślin (Dz. U. z 2014 r., poz. 1409);
- rozporządzenie Ministra Środowiska z dnia 16 października 2014 r. w sprawie ochrony gatunków grzybów (Dz. U. z 2014 r., poz. 1408);
- ustawa z dnia 3 lutego 1995 r. o ochronie gruntów rolnych i leśnych (tekst jednolity w Dz. U. z 2022 r., poz. 2409);
- ustawa z dnia 21 sierpnia 1997 r. o ochronie zwierząt (tekst jednolity w Dz. U. z 2023 r., poz. 1580);
- ustawa z dnia 13 września 1996 r. o utrzymaniu czystości i porządku w gminach (tekst jednolity w Dz. U. z 2023 r., poz. 1469);
- rozporządzenie Ministra Zdrowia z dnia 17 grudnia 2019 r. w sprawie dopuszczalnych poziomów pól elektromagnetycznych w środowisku (Dz. U. z 2019 r. poz. 2448);
- ustawa z dnia 23 lipca 2003 r. o ochronie zabytków i opiece nad zabytkami (tekst jednolity w Dz. U. z 2022 r., poz. 840 z późn.zm.);
- ustawa z dnia 13 kwietnia 2007 r. o zapobieganiu szkodom w środowisku i ich naprawie (tekst jednolity w Dz. U. z 2020 r., poz. 2187 z późn.zm.).

3.0. ISTNIEJĄCY STAN ŚRODOWISKA ORAZ POTENCJALNE ZMIANY STANU W PRZYPADKU BRAKU REALIZACJI MPZP

1) STAN ISTNIEJĄCY

Teren objęty prognozą oddziaływania na środowisko zlokalizowany jest pomiędzy ul. Zieloną, Okrężną i Szkolną w miejscowości Książki, gmina Książki, powiat wąbrzeski, województwo kujawsko-pomorskie.

Otoczenie analizowanego terenu stanowi:

- od strony północnej – tereny rolnicze oraz cmentarz komunalny,
- od strony wschodniej – za ulicą Szkolną zabudowa mieszkaniowa jednorodzinna,
- od strony południowej – rozległe tereny rolne,
- od strony zachodniej – rozległe tereny rolne.



PROGNOZA ODDZIAŁYWANIA NA ŚRODOWISKO
sporządzona na potrzeby miejscowego planu zagospodarowania przestrzennego
dla obszaru położonego pomiędzy ul. Zieloną, Okrężną i Szkolną w miejscowości Książki



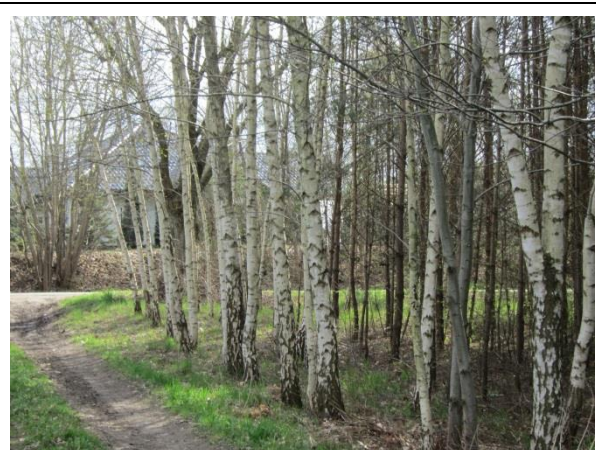
Tereny objęte prognozą to:

- niewielki teren z zabudową mieszkaniową wielorodzinną przy ul. Szkolnej 38A (budynek dawnej szkoły, obiekt ujęty w Gminnej Ewidencji Zabytków),
- od ulicy Zielonej wzdłuż ulicy Szkolnej w kierunku ul. Okrężnej jest teren zieleni wysokiej (przeważający gatunek drzew to sosna, na obrzeżach terenu rosną brzozy),
- teren, na którym znajduje się zakład produkcyjny,
- za zakładem produkcyjnym jest plantacja świerków,
- pozostałe tereny to rozległe obszary gruntów rolnych.

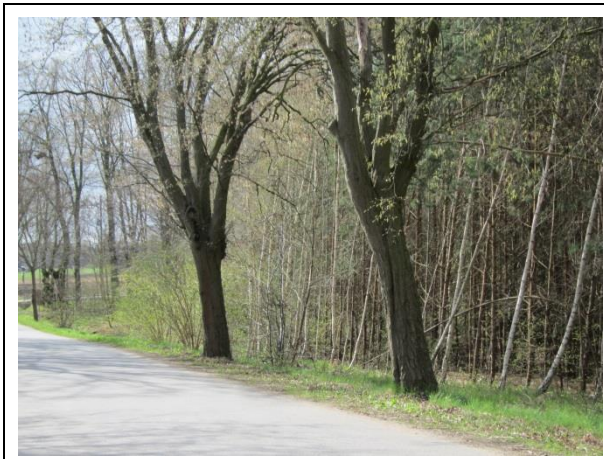
W obszarze planu znajduje się również:

- wieża telefonii komórkowej,
- PSZOK (Punkt Selektywnego Zbierania Odpadów Komunalnych),
- budynek telekomunikacji,
- teren stacji gazowej.

PROGNOZA ODDZIAŁYWANIA NA ŚRODOWISKO
sporządzona na potrzeby miejscowego planu zagospodarowania przestrzennego
dla obszaru położonego pomiędzy ul. Zieloną, Okrężną i Szkolną w miejscowości Książki



PROGNOZA ODDZIAŁYWANIA NA ŚRODOWISKO
sporządzona na potrzeby miejscowego planu zagospodarowania przestrzennego
dla obszaru położonego pomiędzy ul. Zieloną, Okrężną i Szkolną w miejscowości Książki



PROGNOZA ODDZIAŁYWANIA NA ŚRODOWISKO
sporządzona na potrzeby miejscowego planu zagospodarowania przestrzennego
dla obszaru położonego pomiędzy ul. Zieloną, Okrężną i Szkolną w miejscowości Książki



PROGNOZA ODDZIAŁYWANIA NA ŚRODOWISKO
sporządzona na potrzeby miejscowego planu zagospodarowania przestrzennego
dla obszaru położonego pomiędzy ul. Zieloną, Okrężną i Szkolną w miejscowości Książki



PROGNOZA ODDZIAŁYWANIA NA ŚRODOWISKO
sporządzona na potrzeby miejscowego planu zagospodarowania przestrzennego
dla obszaru położonego pomiędzy ul. Zieloną, Okrężną i Szkolną w miejscowości Książki



2) CHARAKTERYSTYKA ŚRODOWISKA

• CHARAKTERYSTYKA GEOGRAFICZNA I GOSPODARCZA

Położenie arkusza Książki wyznaczają współrzędne 19°00' i 19°15' długości geograficznej wschodniej oraz 53°10' i 53°20' szerokości geograficznej północnej. Pod względem administracyjnym obszar arkusza położony jest w północno wschodniej części województwa kujawsko-pomorskiego. Największą część administracyjnie obejmuje powiat wąbrzeski z gminami Książki, Wąbrzeźno oraz Dębowa Łąka. Od wschodu

znajduje się fragment powiatu brodnickiego z gminami Bobrowo i Jabłonowo Pomorskie, od południa powiat rypiński z gminą Wąpielsk i powiat golubsko-dobrzyński z gminą Golub-Dobrzyń oraz Kowalewo Pomorskie. Na obszarze arkusza znajdują się dwie wsie gminne - Książki oraz Dębowa Łąka. Pełnią one funkcję ośrodków administracyjno-usługowych oraz kulturalnych. Według podziału fizycznogeograficznego Polski (Kondracki, 2002) obszar arkusza Książki leży w podprovincji Pojezierzy Południowobałtyckich. W całości należy do makroregionu Pojezierza Chełmińsko-Dobrzyńskiego, w skład, którego wchodzi na opisywanym obszarze mezoregiony Pojezierze Chełmińskie oraz Dolina Drwęcy

Pojezierze Chełmińskie jest mezoregionem wchodzącym w skład makroregionu Pojezierza Chełmińsko-Dobrzyńskiego, w podprovincji Pojezierzy Południowobałtyckich. Rzeźba terenu charakteryzuje się dość słabym zróżnicowaniem i została ukształtowana w ostatniej fazie zlodowaceń północnopolskich. Większość obszaru stanowi wysoczyzna morenowa płaska (na południe od Osieczka-Nieżywiecia), natomiast część północna to wysoczyzna morenowa falista. Na obszarze wysoczyzny morenowej falistej od Książek po Nieżywieć wyróżniają się moreny czołowe. Ich długość dochodzi do 2 km, a wysokość osiąga 20 m. W okolicy Nieżywiecia (na północ i południowy zachód) leżą wzgórza moren martwego lodu, dochodzące do 4 m wysokości. Najwyższe wzniesienia na omawianym terenie występują we wschodniej części (rejon Buczek-Tylic) osiągając 125,8 m n.p.m. oraz na południe od Książek -124,2 m n.p.m. Południowo-wschodnią część obszaru arkusza zajmuje Dolina Drwęcy. Rzeka płynie tu na odcinku 4 km doliną szerokości 2 km. Jest to rzeka silnie meandrująca. Posiada ona rozwinięty system sześciu tarasów rzecznych. Najwyższe to tarasy nadzalewowe wznoszące się 24 m n.p. rzeki, rozciągające się na jej prawym brzegu. Wśród pozostałych tarasów nadzalewowych wyróżnia się: wyższe do 15 m n.p. rzeki, niższe do 9 m.n.p rzeki i najniższe. Tarasy zalewowe wyższe leżą 3-6 m n.p. rzeki, natomiast trasy zalewowe niższe 0,5-1,0 m n.p. rzeki. Na tarasach zalewowych utworzyły się liczne starorzecza, przeważnie zawodnione

Obszar objęty granicami arkusza Książki leży w granicach regionu klimatycznego wielkopolsko-mazowieckiego. Charakteryzuje się on wysokimi opadami atmosferycznymi (od 600 do 700 mm rocznie), średnią roczną temperaturą powietrza w granicach 7°C oraz okresem zalegania pokrywy śnieżnej od 60 do 80 dni (Kondracki, 1988). Lasy zajmują około 20% powierzchni arkusza, a pozostałą część stanowią pola, łąki oraz tereny zabudowane. Użytki rolne obejmują około 70% powierzchni obszaru. Na większości terenu arkusza występują gleby rdzawe, pozostałe to gleby płowe, brunatne właściwe i bielcowe. Na terenach o płytko zalegającym poziomie wód gruntowych lokalnie występują mady piaszczyste, gleby bagienne, mułowo-torfowe, gleby murszowe, rzadziej czarnoziemy. Teren arkusza jest stosunkowo słabo zurbanizowany i charakteryzuje się niskim stopniem rozwoju gospodarczego, brak jest większych zakładów przemysłowych. Dominuje tutaj rolnictwo oparte na indywidualnych gospodarstwach rolnych. Obecność kompleksów leśnych, jezior i rzek oraz czyste powietrze, środowisko wolne od uciążliwości dużych zakładów produkcyjnych, możliwość potencjalnego zalesienia w połączeniu z podstawowym uzbrojeniem infrastrukturalnym decyduje o ciągłym rozwoju agroturystycznym tego rejonu. Szczególną atrakcyjnością pod względem walorów krajoznawczych i turystycznych odznacza się szlak wodny rzeki Drwęcy oraz jej pradolina wraz z terenami do nich przyległymi. Szlakiem tym odbywają się liczne zorganizowane spływy kajakowe. Przez teren arkusza przebiega droga krajowa nr 15 Trzebnica – Ostróda oraz dwie drogi wojewódzkie - nr 534 Grudziądz – Rypin i nr 548 Stolno – Płachoty. Ponadto z południa na wschód biegnie linia kolejowa Golub-Dobrzyń – Brodnica, a z południowego zachodu na północny wschód linia łącząca Wrocław z Olsztynem.

• **BUDOWA GEOLOGICZNA**

Budowa geologiczna arkusza Książki została omówiona na podstawie Szczegółowej mapy geologicznej Polski w skali 1:50 000, arkusz Książki (Trzepla, Drozd, 2003) oraz objaśnień do mapy (Trzepla, Drozd, 2005). Analizowany obszar znajduje się w strefie tektonicznej Teisseyre'a-Tornquista. Skały paleozoiczne tworzą tu strukturę synklinálną tzw. obniżenie toruńskie. Strukturę tą przecinają uskoki, które tworzą rów tektoniczny wypełniony osadami młodszego syluru i dewonu. Permsko-mezozoiczna pokrywa osadowa tworzy nieckę warszawską, która stanowi środkową część niecki brzeźnej. Utwory permo-mezozoiczne przykryte są osadami kenozoicznymi, które są w różnym stopniu zdeformowane glacitektonicznie. Utwory paleozoiku i mezozoiku na terenie arkusza nie zostały rozpoznane wierceniami. Na podstawie analogii z obszarami sąsiednimi można sądzić, że strop podłoża krystalicznego znajduje się na głębokości poniżej kilku tysięcy metrów, osady paleozoiku (reprezentowane przez utwory kambru, ordowiku, syluru, dewonu i permu) są wykształcone w postaci piaskowców, iłowców i iłolupków, a utwory mezozoiku (triasu, jury i kredy) jako piaskowce, wapienie i margle. Utwory paleogenu i neogenu występują przypuszczalnie na obszarze całego arkusza. W profilach otworów wiertniczych rozpoznano osady oligocenu, reprezentowane przez ily i mułki z węglem brunatnym oraz osady miocenu – ily i mułki z warstewkami drobnoziarnistych piasków. Osady czwartorzędu pokrywają całą powierzchnię opisywanego obszaru.

Są to przeważnie osady plejstoceniowe. Osady holoceniowe są mniej rozpowszechnione, a ich występowanie jest ograniczone do dolin i obniżen na powierzchni terenu. Do czwartorzędu nierozdzielonego zaliczono utwory powstałe w trakcie procesów trwających nieprzerwanie od schyłku plejstocenu do dziś. Miąższość czwartorzędu jest bardzo zmienna i wynosi od 8 do 143 m. Profil czwartorzędu rozpoczynają utwory zlodowaceń najstarszych (zlodowacenia Narwi). Wykształcone są one jako poziomy glin zwałowych i osiagają 17 m miąższości. Prawdopodobnie zalegają one na obszarze pomiędzy Osieczkiem, Brudzawami i Brudzawkami, w dnieniu obniżenia wykształconego w stropie osadów paleogenu i neogenu. W czasie interglacjału augustowskiego osady zlodowacenia narwi zostały zniszczone, a ich pozostałości zasypane piaskami i żwirami rzeczными. Osady zlodowaceń południowopolskich reprezentowane są przez dwa poziomy glin zwałowych. Gliny zlodowacenia Nidy występują w obrębie doliny utworzonej w podłożu czwartorzędu. Charakteryzuje je miąższość do 15 m, a w ich składzie występują otoczaki granitów i wapieni. Gliny zwałowe zlodowacenia sanu występują prawdopodobnie w południowej i środkowej części obszaru. Osiagają one miąższość do 34 m i zawierają niewielką zawartość żwirów, wapieni, piaskowców oraz granitów. Procesy intensywnej erozji, które nastąpiły po tym zlodowaceniu, całkowicie zniszczyły osady zlodowacenia Sanu II. W czasie trwania interglacjału wielkiego nastąpiła akumulacja materiału, która pozostawiła po sobie utwory w postaci piasków i żwirów rzecznych. Profil osadów glacialnych zlodowaceń środkowopolskich budują utwory dwóch odrębnych zlodowaceń Odry i Warty. Utwory zlodowacenia Odry reprezentowane są przez gliny zwałowe oraz piaski i żwiry wodnolodowcowe górne. Gliny zwałowe występują w okolicach Osieczka, Nieżywiecia i Łobdowa. Ich występowanie jest prawdopodobnie powszechne na całym obszarze, z wyjątkiem obszarów wyniesień podłoża czwartorzędu ponad 65 m n.p.m. Ich miąższość jest największa koło Osieczka i osiaga prawdopodobnie 45 m. Kompleks tych glin jest zaburzony glacitektonicznie. Osadami dzielącymi osady zlodowacenia Odry i Warty są piaszczyste osady wodnolodowcowe (piaski i żwiry wodnolodowcowe).

Osady zlodowacenia Warty leżą pod osadami zlodowaceń północnopolskich. Reprezentowane są one przez dwa poziomy glin zwałowych oraz dzielące je osady wodnolodowcowe. Najstarszymi utworami są gliny zwałowe stadiału dolnego występujące

w formie płatów we wschodniej i środkowo-zachodniej części opisywanego obszaru. Zostały one udokumentowane wierceńiami w okolicy Radowisk, Krukocina, Łobdowa, Gałczewka, Nieżywiecia i Osieczka. Miąższość glin wynosi maksymalnie 25 m. Wyżej zalegają piaski i żwiry wodnolodowcowe o miąższości do 20 m, nawiercone w okolicy Kruszyn, Lembarga, między Osieczkiem a Nieżywieciem, Książkami a Dębową Łąką oraz Radowiskami, Krukocinem i Myśliwcem.

Oprócz wyżej opisanych utworów zlodowacenie warty reprezentują laminowane mułki zastoiskowe oraz drugi poziom glin zwałowych o miąższościach 3-5 m (nawiercono je w miejscowości Wielkie Radowiska. Osady zlodowacenia Wisły (zlodowacenia północnopolskie) występują powszechnie na powierzchni obszaru lub pod osadami holocenu. Wyróżniono tu dwa poziomy glin zwałowych oraz dzielące je osady piaszczysto-żwirowe i mułkowate. Profil tego zlodowacenia rozpoczynają ility i mułki zastoiskowe oraz leżące na nich piaski i żwiry wodnolodowcowe (dolne). Miąższość serii wynosi maksymalnie 12 m. Następnym ogniwem są gliny zwałowe oraz piaski i żwiry lodowcowe. Gliny zwałowe osiągają miąższość od 7 do 10 m, jedynie w rejonie Nieżywiecia, Brudzew, Kruszyn i Książek dochodzi ona do 23 m. Tak znaczna grubość glin jest efektem nasunięć i spięrzeń glicitektonicznych. W stropie glin zalegają piaski i żwiry wodnolodowcowe (górne), które występują na powierzchni w okolicy Krukocina, ponadto również lokalnie pod glinami zwałowymi stadiału górnego. Powyżej zalega seria iłłów i mułków zastoiskowych. Nad nią występuje drugi poziom glin zwałowych o miąższościach 10-15 m. Gliny te budują płaskie i faliste wysoczyzny morenowe, z wyjątkiem rejonu między Gałczewkiem, Wrockami a Pustą Dąbrówką. Gliny zwałowe moren martwego lodu występują w okolicy Nieżywiecia. Następnym ogniwem zlodowacenia są osady piaszczysto-żwirowe kemów i ozów występujące na niewielkich obszarach w części północnej arkusza oraz piaski i żwiry wodnolodowcowe występujące w zachodniej części (od Jaworza do Lipnicy) i na południu od (Lipnicy do Tomkowa). Utwory te stanowią serię złożową dla złóż „Jaworze I”, „Jaworze II”, „Jaworze III” oraz „Jaworze IV”. Na południe od Książek oraz w okolicy Nieżywiecia ukazują się na powierzchni ility i mułki zastoiskowe. Najmłodszymi osadami zlodowacenia wisły są piaski i żwiry rzeczne tarasów nadzalewowych w dolinie Drwęcy. Stanowią one serię złożową dla złóż „Tomkowo” oraz „Pusta Dąbrówka I”. W okresie między zlodowaceniem Wisły, a holocenem powstały piaski i mułki deluwialne, piaski żwiry zwietrzelinowe oraz piaski eoliczne. Wokół jezior utworzyły się mułki jeziorne. W najmłodszym okresie czwartorzędu - holocenie następuje akumulacja piasków i Świrów rzecznych tarasów zalewowych 3-6 oraz 0,5-1 m n.p. rzeki. W zagłębieniach bezodpływowych i dnach dolinnych gromadzą się piaski i żwiry (stanowiące serię złożową dla złoża „Radziki III”) oraz namuły. Najmłodsze utwory to kreda jeziorna, gytie i torfy. Powstają one w zagłębieniach bezodpływowych lub rzadziej w obniżeniach dolinnych. Największe torfowiska znajdują się na zachód od Książek oraz między Książkami a Nieżywieciem. Ich miąższość dochodzi do 4 m.

Na terenie objętym prognozą ani w jego najbliższym sąsiedztwie nie występują złoża geologiczne.

Na terenie objętym prognozą nie znajdują się obszary do wystąpienia ruchów masowych ziemi.

• **WODY POWIERZCHNIOWE**

Obszar arkusza Książki położony jest w dorzeczu Wisły, w obrębie zlewni jej prawobrzeżnych dopływów Drwęcy i Osy. Północna część arkusza, zajmująca około 40% jego powierzchni, należy do zlewni Osy. Powierzchnia ta drenowana jest przez rzekę Lutrynę (lewobrzeżny dopływ Osy) i jej lewobrzeżne dopływy Kanał Siciński i Kanał

Bacha. Kanał Siciński przepływa tylko na niewielkim odcinku (około 1 km) w części północno-zachodniej - rejon Łopatek. Zlewnię Kanału Bacha tworzą liczne ciek, kanały i rowy melioracyjne. Kanał ten w części środkowej ma nazwę Dużej Bachy, poniżej której zmienia nazwę na Małą Bachę. Lutryna wypływa z Jeziora Wądryńskiego i płynie w kierunku północno-zachodnim (na odcinku około jednego kilometra). Południowa część obszaru (około 60 % powierzchni arkusza) położona jest w zlewni rzeki Drwęcy, która na odcinku 6 km przepływa przez teren arkusza w jego południowowschodnim fragmencie. Na całym odcinku tworzy ona meandry, zakola i starorzecza. Głównymi jej dopływami są rzeki Kujawka i Struga. Kujawka bierze swój początek na bagnach położonych w rejonie na wschód od Kawek. Jej prawobrzeżnym dopływem jest rzeka Wawrzonka, której wody począwszy od Łobdowa spływają na zachód, a następnie na południe i uchodzą do Strugi. Struga płynie z zachodu (Wielkie Radowiska) na południe (Zawada) przejmując część wód rzeki Wawrzonki.

Obszar arkusza Książki charakteryzuje się niewielką jeziornością. Znajdują się tu dwa większe jeziora - Jezioro Wielkie i Wądryńskie oraz dwa mniejsze Jezioro Praczka oraz Szenwaldzkie. Jezioro Wielkie posiada powierzchnię 30,2 ha i głębokość maksymalną 4 m. Jedno z większych i głębszych jezior - Jezioro Wądryńskie tylko w około 1/3 położone jest na omawianym terenie. Jego całkowita powierzchnia wynosi 170,4 ha, a maksymalna głębokość 34,6 m.

Zestawienie jezior znajdujących się w granicach gminy Książki

Jezioro	Powierzchnia (ha) *	Objętość wody (tys. m ³)
Jez. Blizno	49,2 (53,23)	3228,1
Jez. Wielkie (Osieckie)	30,2(35,30)	701,0
Jez. Praczka	10,7(6,87)	267,5
Jez. Szenwaldzkie	10,0 (10,22)	250,0
Jez. Łopatki	8,7(8,34)	220,0
Jez. Jaśmirek	2,2	44,0

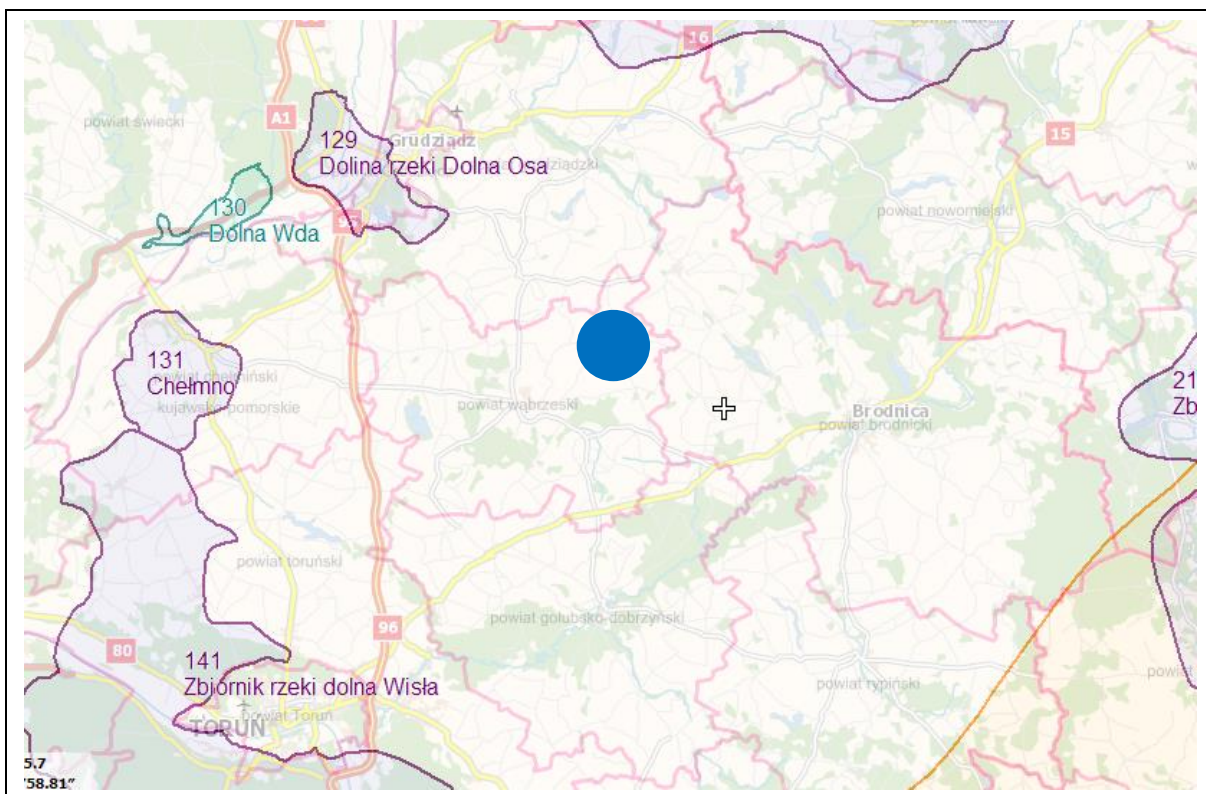
Źródło: Program Ochrony Środowiska Gminy Książki na lata 2017 – 2020,

Sieć rzeczna na terenie gminy jest słabo rozwinięta. Dwa znaczące ciek to Kanał Sitno (Siciński), który odprowadza w kierunku Lutryny wody z obszaru zlewni jeziora Sitno oraz Kanał Książki (Książkowski) odprowadzający wody z terenów rozległych użytków zielonych, będących pozostałością po dawnym jeziorze na południe od Książek.

• WODY PODZIEMNIE

Omawiany obszar według regionalizacji zwykłych wód podziemnych (Paczyński, 1993, 1995) w całości należy do rejonu chełmińsko-dobrzyńskiego, położonego w regionie mazowieckim. Charakterystykę warunków hydrogeologicznych opracowano na podstawie Mapy hydrogeologicznej Polski w skali 1:50 000, arkusz Książki (Uścińowicz, 2002). Na omawianym obszarze głównym kolektorem wód podziemnych są utwory wodonośne czwartorzędowe. W zasięgu utworów czwartorzędowych wyróżnić można jeden międzymorenowy poziom wodonośny. Jest on związany z wodnolodowcowymi osadami zlodowacenia północnopolskiego i występuje prawie na całym obszarze objętym arkuszem. Brak jest tego poziomu w części północno-zachodniej - w regionie Łopatek oraz części wschodniej. Strop utworów wodonośnych występuje najczęściej na głębokości 20-30 m, a w obniżeniach terenu i dolinie Drwęcy płycej do 10 m. W okolicy Pułkowa, gdzie podłoże czwartorzędowe tworzy formę dolinną strop warstwy wodonośnej zalega na głębokości ponad 40 m. Miąższość warstwy wodonośnej wynosi od kilku metrów w części północnej arkusza, do ponad 20 m w rejonach południowych i zachodnich. Średnia wartość współczynnika filtracji wynosi 14 m/24 h (max. 72,7 m/24 h). Pozostałe parametry

hydrogeologiczne wynoszą odpowiednio: przewodność 100-200 m²/24 h, wydajność potencjalna studni 10-30 m³/h, a depresje od 0,9 do 16 m. Zwierciadło wody posiada charakter naporowy, sporadycznie swobodny. Ogólnie można przyjąć, że czwartorzędowe piętro wodonośne charakteryzuje się średnią (klasa II b) i niską (klasa III) jakością wód podziemnych (według klasyfikacji wód podziemnych z 2002 r.). Na taką klasyfikację wód wpłynęła obecność związków żelaza, znacznie przekraczająca dopuszczalne wartości dla wód pitnych. Największa koncentracja tych związków występuje w części północnej obszaru arkusza - rejon Osieczek i Dębowej Łąki (17 mg/dm³) i na krańcach południowych w Gałczewku (11 mg/dm³). W środkowej części koncentracja tych związków zawiera się w takim przedziale, że wody te zaliczono do średniej jakości (klasa II b). Wody w utworach paleogenu i neogenu stwierdzono tylko we wschodniej części obszaru, w Zaroślu, na głębokości 37,0 m. Nie spełniają one jednak warunków poziomu użytkowego. Ponadto, na terenie arkusza znajdują się dwa obszary pozbawione głównego użytkowego poziomu użytkowego. Obejmują one okolice Wądzynia oraz Łopatek - są to obszary występowania czwartorzędowych glin i ilów oraz paleoęńskich i neogeńskich utworów ilastych i mułkowych. Do największych ujęć zlokalizowanych w obrębie arkusza należą ujęcia wodociągowe w Gałczewku oraz Nieżywieciu. Na omawianym obszarze nie wyznaczono stref ochrony pośredniej ujęć wód podziemnych.



● teren objęty prognozą

Gmina Książki położona jest poza obszarami głównych zbiorników wód podziemnych (GZWP) (Kleczkowski, 1990).

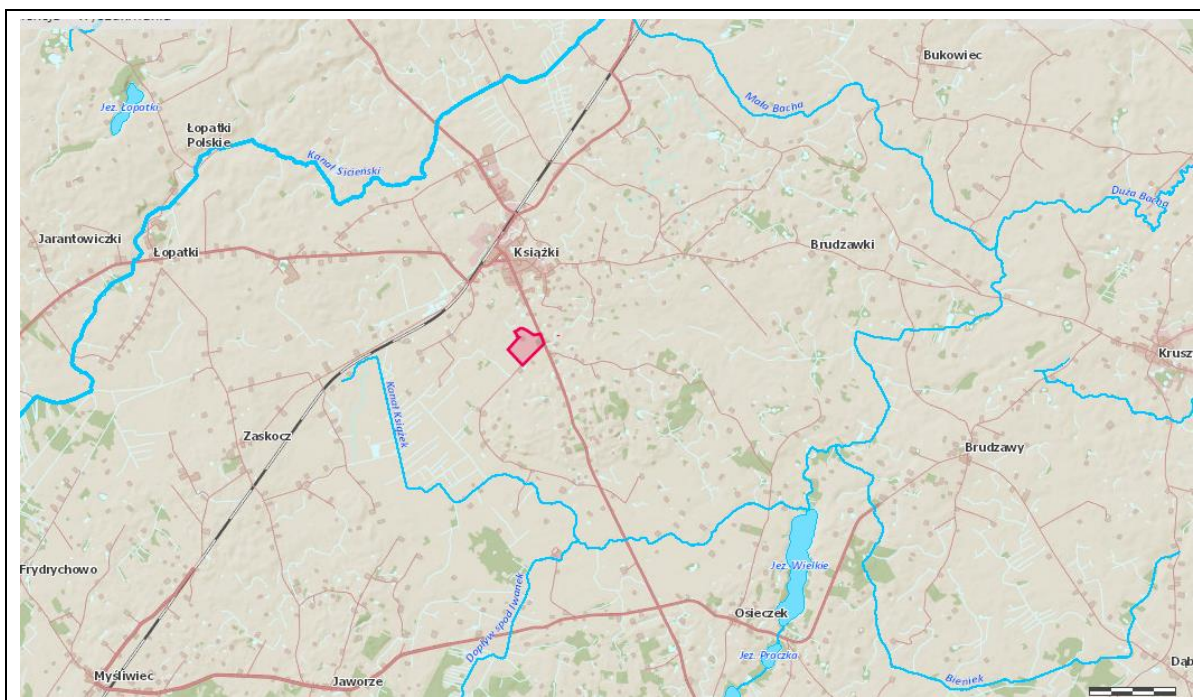
Miejscowość Książki znajduje się w granicach wyznaczonej aglomeracji Wąbrzeźno (Uchwała nr IV/90/15 Sejmiku Województwa Kujawsko-Pomorskiego z dnia 2 marca 2015 r.).

• **USYTUOWANIE TERENU WZGLĘDEM ZLEWNI I JEDNOLITYCH CZĘŚCI WÓD ORAZ ZIDENTYFIKOWANIE CELÓW ŚRODOWISKOWYCH DLA WÓD**

Zgodnie z rozporządzeniem Ministra Infrastruktury z dnia 4 listopada 2022 r. w sprawie Planu gospodarowania wodami w obszarze dorzecza Wisły (Dz. U. z 2023 r., poz. 300), gmina Książki znajduje się w:

1) W obszarze jednolitych części wód powierzchniowych oznaczonych europejskim kodem:

- RW2000102966929 – Radzyńska Struga:
 - stan/potencjał ekologiczny – umiarkowany stan ekologiczny,
 - stan chemiczny – brak danych,
 - stan ogólny – zły stan wód,
 - ocena ryzyka nieosiągnięcia celu środowiskowego – zagrożona,
- RW200011296699 – Lutryna od Kanału Sicińskiego do ujścia:
 - stan/potencjał ekologiczny – umiarkowany stan ekologiczny,
 - stan chemiczny – poniżej dobrego,
 - stan ogólny – zły stan wód,
 - ocena ryzyka nieosiągnięcia celu środowiskowego – zagrożona,
- RW20001529667 - Lutryna od Dużej Bachy do Kanału Sicińskiego:
 - stan/potencjał ekologiczny – umiarkowany stan ekologiczny,
 - stan chemiczny – brak danych,
 - stan ogólny – zły stan wód,
 - ocena ryzyka nieosiągnięcia celu środowiskowego – zagrożona,



<https://wody.gov.pl>

2) W obszarze jednolitych części wód powierzchniowych jeziornych:

Nazwa JCWP – Blizinki

Kod JCWP - LW20603

nowowyznaczona

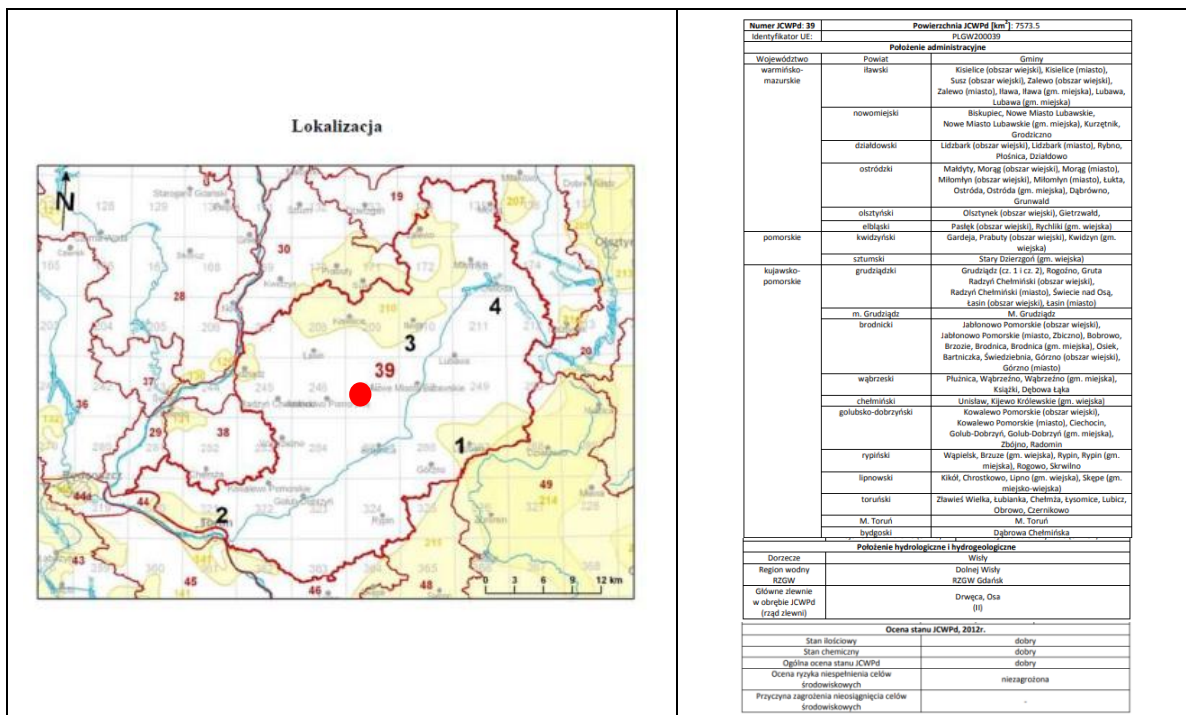
Stan/potencjał ekologiczny – brak danych, stan chemiczny dobry, stan ogólny brak danych, Ocena ryzyka nieosiągnięcia celu środowiskowego – niezagrożona.

PROGNOZA ODDZIAŁYWANIA NA ŚRODOWISKO
sporządzona na potrzeby miejscowego planu zagospodarowania przestrzennego
dla obszaru położonego pomiędzy ul. Zieloną, Okrężną i Szkolną w miejscowości Książki

3) W obszarze jednolitych części wód podziemnych:

Numer JCWPd 39, Kod JCWPd GW200039

Obszar **JCWPd39** obejmuje zlewnie Drwęcy i Osy. Z uwagi na rozległość JCWPd obejmuje on różne jednostki morfologiczne i hydrogeologiczne. W związku z tym występowanie wód podziemnych i warunki hydrogeologiczne są także zróżnicowane. System wodonośny jest wielopiętrowy; obok poziomów międzymorenowych obecne są również warstwy wodonośne miocenu, oligocenu i paleocenu. W południowo-zachodniej części obszary wody podziemne występują również w osadach kredy. Główne obszary zasilania systemu wodonośnego znajdują się w północnej i wschodniej części JCWPd. GZWP występujące w obrębie JCWPd: 129, 131, 141, 210, 214, 215.



W celu ochrony wód powierzchniowych i podziemnych Studium określa warunki zaopatrzenia terenów w wodę, odprowadzanie ścieków socjalno-bytowych oraz wód opadowych i roztopowych.

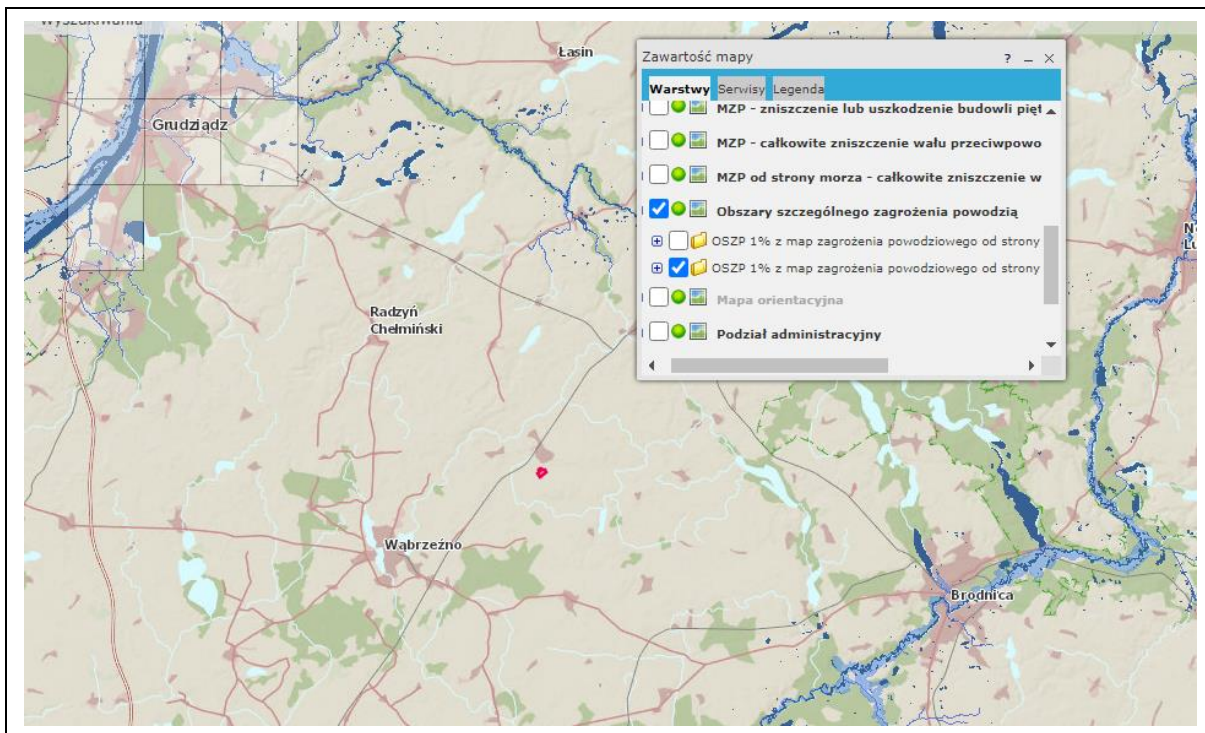
Realizacja miejscowego planu zagospodarowania przestrzennego, dla którego opracowana jest prognoza nie jest sprzeczna z celami środowiskowymi ustalonymi w planie gospodarowania wodami na obszarze dorzecza Wisły oraz nie narusza ustalonych warunków korzystania z wód regionu wodnego Dolnej Wisły, a tym samym nie wpłynie negatywnie na jednolite części wód.

• **ZAGROŻENIE POWODZIOWE**

Zagrożenie związane z powodzią na terenie gminy Książki nie występuje od żadnych rzek znajdujących się na terenie gminy.

Analizowany obszar zgodnie z danymi Państwowego Gospodarstwa Wodnego Wody Polskie (<http://mapy.isok.gov.pl/imap/>) nie znajduje się w zasięgu terenów o szczególnym zagrożeniu wystąpienia powodzi (o prawdopodobieństwie wystąpienia powodzi wynoszącym 1% – raz na 100 lat lub 10% raz na 10 lat).

PROGNOZA ODDZIAŁYWANIA NA ŚRODOWISKO
sporządzona na potrzeby miejscowego planu zagospodarowania przestrzennego
dla obszaru położonego pomiędzy ul. Zieloną, Okrężną i Szkolną w miejscowości Książki



• ŚRODOWISKO PRZYRODNICZE

Europejska Sieć Ekologiczna Natura 2000 to spójna sieć obszarów chronionych na terenie Unii Europejskiej. Celem wyznaczania tych obszarów jest ochrona cennych pod względem przyrodniczym i zagrożonych składników różnorodności biologicznej. Sieć Natura 2000 tworzą dwa typy obszarów: specjalne obszary ochrony siedlisk (SOO) tworzone na podstawie Dyrektywy Siedliskowej (dla ochrony siedlisk przyrodniczych oraz siedlisk gatunków roślin i zwierząt), oraz obszary specjalnej ochrony ptaków (OSO) tworzone na podstawie Dyrektywy Ptasiej (dla ochrony siedlisk ptaków).

Zasady funkcjonowania i ochrony obszarów Natura 2000 regulują artykuły od 25 do 39 ustawy z dnia 16 kwietnia 2004 roku o ochronie przyrody (Dz. U. z 2022, poz. 916 z późn.zm.). Ochrona składników przyrody, dla ochrony których wyznacza się obszary Natura 2000, będzie realizowana z uwzględnieniem uwarunkowań gospodarczych. Nie ma bezwzględnego zakazu jakichkolwiek działań na obszarach Natura 2000. Przedsięwzięcia, które będą zagrażały ochronie przyrody, wymagają zastosowania odpowiedniej procedury postępowania (w tym sporządzenia raportu oddziaływania na środowisko, decyzji o środowiskowych uwarunkowaniach).

1) Flora i fauna

Gmina Książki to gmina typowo rolnicza, w związku z czym dominuje szata roślinna związana z rolniczym wykorzystaniem.

Według regionalizacji przyrodniczo-leśnej, na podstawach ekologiczno-fizjograficznych (T. Trampler i inni, 1990), gmina Książki należy do Krainy Wielkopolsko – Pomorskiej (III), Dzielnicy Pojezierza Chełmińsko - Dobrzyńskiego (III.3), Mezoregionu Wysoczyzny Dobrzyńsko – Chełmińskiej (III.3.c). Gmina Książki charakteryzuje się bardzo niskim stopniem lesistości (z uwagi na bardzo dobre gleby). Lasy zajmują 80,0 ha.

Po całym terenie gminy rozsiane są zadrzewienia i zakrzewienia przydrożne i śródpolne. Są to grupy drzew i krzewów rosnące głównie w zagłębieniach bezodpływowych (często wypełnionych wodą) o podwyższonym poziomie wód gruntowych, na polach uprawnych,

łąkach i pastwiskach, na stokach, skarpach, miedzach, wzdłuż cieków, wód stojących, dróg i w parkach. W parku w Zaskoczcu znajdują się pomnikowy dąb, jesion, platan oraz klon. Z uwagi na bardzo małą lesistość gminy (80 ha), mają one duże znaczenie przyrodnicze. Pełnią ważne funkcje: ochronne, biocenotyczne, klimatyczne oraz estetyczne. Jako jedyna wysoka zieleń wśród pól i łąk, regulują stosunki wodne, pełnią rolę wiatrochłonną, chronią przed erozją gleb (wietrzną i wodną), pełnią funkcję biocenotyczną, są ostoją różnych drobnych zwierząt (miejsca lęgowe dla ptaków). Najczęściej spotykanymi gatunkami drzew i krzewów są: topola biała, jesion pospolity, klon zwyczajny i samosiejki brzozy, sosny, topole osiki, dzikiego bzu, dzikiej róży oraz głogu. Drzewom towarzyszą zbiorowiska zielne z licznymi gatunkami traw oraz bylic. Nieodłączną częścią ekosystemów wodnych są zbiorowiska wodne i bagienne, które towarzyszą jeziorom, stawom, oczkom wodnym oraz sieci rowów melioracyjnych. Brzegi jezior otoczone są pasem szuwaru wysokiego różnej szerokości, w którym dominują trzcina pospolita, pałka szerokolistna. Łąki i pastwiska trwale zajmują łącznie 1006 ha, co stanowi 11,7 % wszystkich gruntów w gminie. Polom uprawnym, nieużytkom, osadom ludzkim, drogom towarzyszy roślinność segetalna i ruderalna. Są to synantropijne zbiorowiska roślin jednorocznych i wieloletnich. W uprawach zbożowych najczęściej występuje mak piaszkowy i chaber bławatek. Roślinność ruderalna reprezentuje jasnota biała, krwawnik pospolity, bodziszek łąkowy, maruna bezwonna. Najbardziej rozpowszechnionym zbiorowiskiem ruderalnym jest zespół bylicy pospolitej i wrotycza zwyczajnego. Jego płaty wykształcają się na zasobnych w biogeny nieużytkach, przydrożach, gruzowiskach, przyłociach i zbudowane są przeważnie z: bylicy pospolitej, wrotycza zwyczajnego, perzu właściwego i krwawnika pospolitego. Wokół zabudowań gospodarskich, zabudowy jednorodzinnej, rosną: świerk pospolity i srebrny, cyprysy, żywotniki, wierzby, topole, bez lilak, kasztanowce zwyczajne, brzozy, klony zwyczajne i jawory, jesiony pospolite, jarzębiny zwyczajne oraz drzewa owocowe. Wzdłuż drogi powiatowej Wąbrzeźno-Lębark w Osieczku wzrasta unikatowa w skali województwa aleja 121 drzew z igliczną trójcierniową. Istotnym elementem w krajobrazie rolniczym są również cmentarze w Bliznie, Brudzawkach, Książkach, Łopatkach, Łopatkach Polskich, Osieczku oraz Szczuplinkach.

Podczas wizji lokalnej w dniu 17 kwietnia 2023 r. stwierdzono:

Największą powierzchnię obszaru objętego prognozą tworzą:

- pola uprawne (towarzyszy im roślinność segetalna i ruderalna),



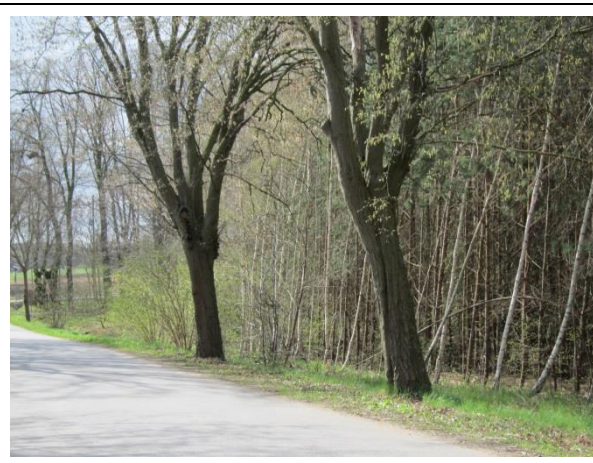
PROGNOZA ODDZIAŁYWANIA NA ŚRODOWISKO
sporządzona na potrzeby miejscowego planu zagospodarowania przestrzennego
dla obszaru położonego pomiędzy ul. Zieloną, Okrężną i Szkolną w miejscowości Książki



- urozmaicenie niewielkim terenem zieleni wysokiej od strony ul. Szkolnej (drzewa gatunek: sosna, na obrzeżach tego terenu rośnie brzoza),



- zadrzewienia i zakrzewienia przydrożne w obrębie ulic Zielonej i Okrężnej (gatunki drzew kłony zwyczajne i kasztanowce zwyczajne),



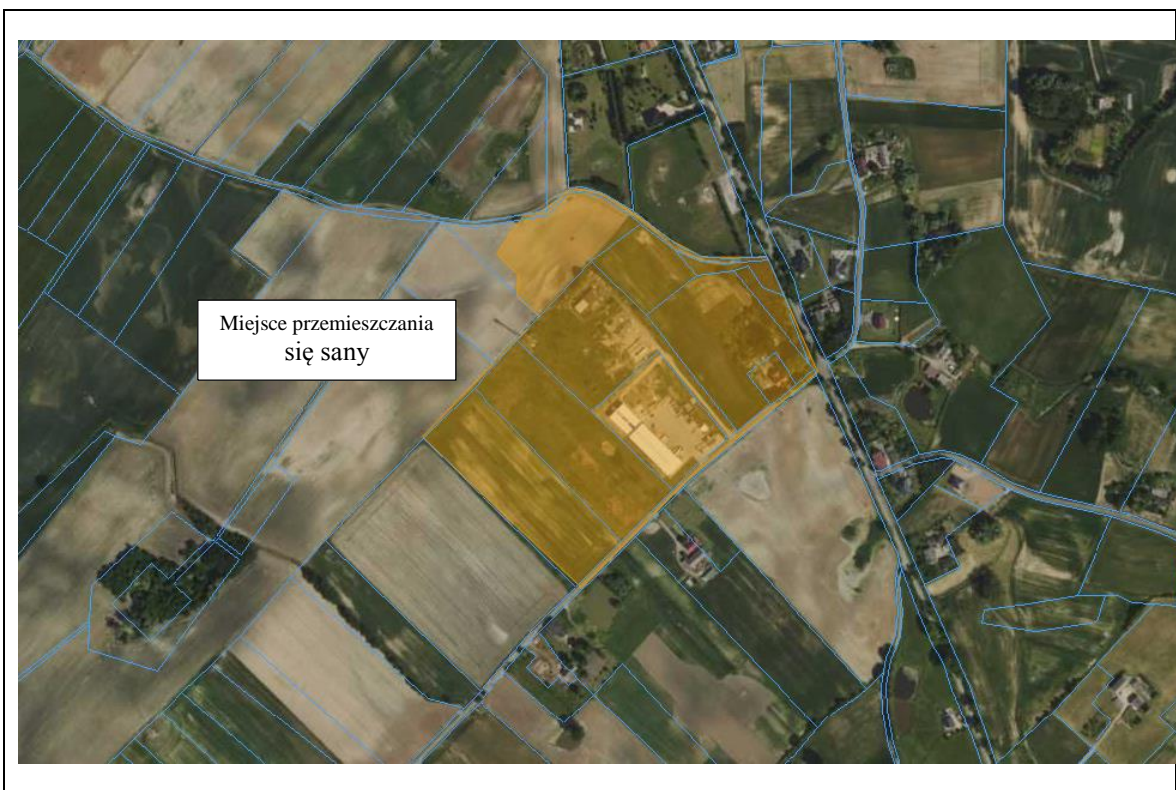
- w obrębie zabudowy mieszkaniowej przy ulicy Szkolnej – świerki pospolite, drzewa owocowe, żywotniki,



2) Teriofauna

Podczas wizji lokalnej w dniu 17 kwietnia 2023 r. stwierdzono:

- bytowanie lisa *Vulpes vulpes* (okolice ul. Okrężnej przed zabudową zagrodową poza terenem planu),
- zająca szaraka *Lepus europaeus* (wybiegł z plantacji świerków),
- sarny *Capreolus capreolus* (dwie przebiegły na terenie od strony północno zachodniej)





3) Ornitofauna

Podczas przeprowadzonej w dniu 17 kwietnia 2023 r. wizji lokalnej stwierdzono występowanie następujących gatunków ptaków.

Lp.	Gatunek (nazwa polska i łacińska)	Gatunek chroniony polskim prawem	Przedmiot zainteresowania unii europejskiej	Status IUCN	Sposób wykorzystania terenu
1	Grzywacz <i>Columba palumbus</i>	Gatunek łowny	NIE	LC – niższego ryzyka	żerowanie, przelot
2	Kos zwyczajny <i>Turdus merula</i>	TAK	NIE	LC – niższego ryzyka	żerowanie, przelot
3	Mazurek <i>Passer montanus</i>	TAK	NIE	LC – niższego ryzyka	żerowanie, przelot
4	Sierpówka <i>Streptopelia decaocto</i>	TAK	NIE	LC – niższego ryzyka	żerowanie, przelot
5	Sroka zwyczajna <i>Pica pica</i>	TAK	NIE	LC – niższego ryzyka	żerowanie, przelot
6	Sójka zwyczajna <i>Garrulus glandarius</i>	TAK	NIE	LC – niższego ryzyka	żerowanie, przelot
7	Szpak <i>Sturnus vulgaris</i>	TAK	NIE	LC – niższego ryzyka	żerowanie, przelot
8	Wróbel domowy <i>Passer domesticus</i>	TAK	NIE	LC – niższego ryzyka	żerowanie, przelot

PROGNOZA ODDZIAŁYWANIA NA ŚRODOWISKO
 sporządzona na potrzeby miejscowego planu zagospodarowania przestrzennego
 dla obszaru położonego pomiędzy ul. Zieloną, Okrężną i Szkolną w miejscowości Książki

9	Gołąb miejski <i>Columba livia f. urbana</i>	TAK - ochrona częściowa	NIE	LC – niższego ryzyka	zerowanie, przelot
10	Skowronek polny <i>Alauda arvensis</i>	TAK	NIE	LC – najmniejszej troski	gniazdowanie na terenie plantacji świerków

4) Chiropterofauna

Weryfikację drzewostanu (lasu) znajdującego się na analizowanym terenie objętym prognozą pod kątem występowania dziupli oraz śladów zasiedlenia na poszczególnych drzewach, mającą na celu stwierdzenie w nim kryjówek nietoperzy dokonywano w świetle dziennym; nie wykonano obserwacji po zachodzie słońca.

W wyniku przeprowadzonych obserwacji nie stwierdzono obecności nietoperzy, ani ich potencjalnych kryjówek w obrębie planowanego miejscowego planu zagospodarowania przestrzennego.

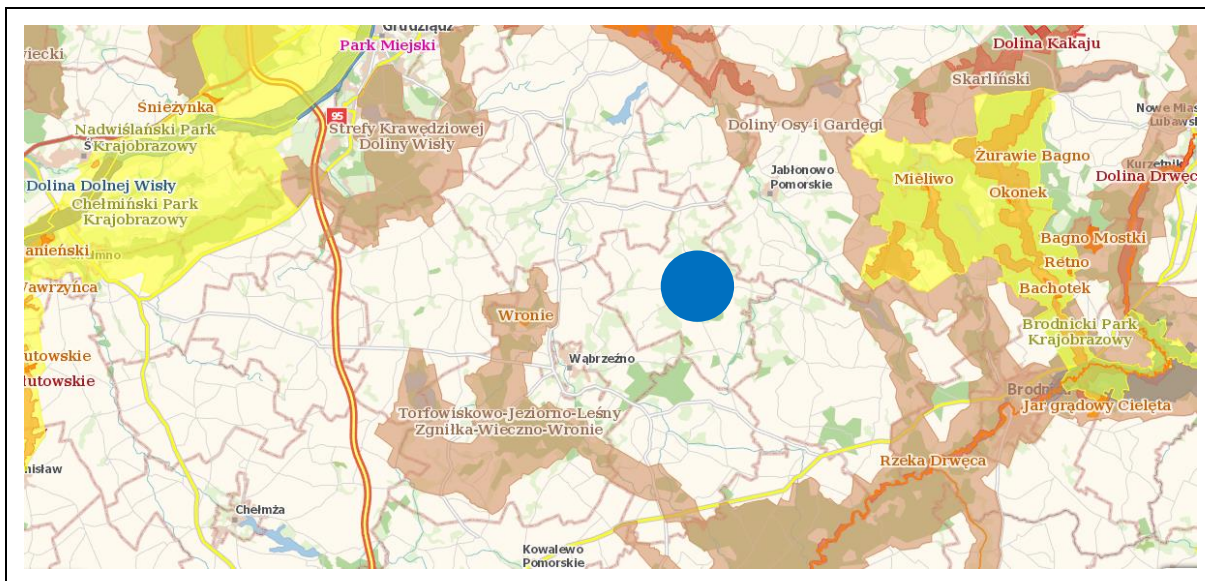
5) Obszary chronione i cenne przyrodniczo

• Obszary Natura 2000

Odległość obszaru objętego prognozą od terenów objętych ochroną zgodnie z ustawą z dnia 16 kwietnia 2004 r. o ochronie przyrody (Dz. U. z 2022 r., poz. 916 z późn.zm.) wynosi około:

- **Obszary Natura 2000 – obszary ptasie:**
 - Bagienna Dolina Drwęcy PLB040002 – 25,11 km na wschód,
 - Dolina Dolnej Wisły PLB040003 – 44,15 km na zachód.
- **Natura 2000 – obszary siedliskowe:**
 - Ostoja Brodnicka PLH040036 – 12,78 km na wschód,
 - Dolina Drwęcy PLB040002 – 24,22 km na wschód.
- **Zespoły Przyrodniczo-Krajobrazowe:**
 - Park Miejski – 27,48 km na północny zachód.
- **Obszary Chronionego Krajobrazu:**
 - Doliny Osy i Gardęgi – 10,36 km na północ,
 - Soliny Drwęcy – 17,13 km na wschód,
 - Strefy Krawędziowej Doliny Wisły – 18,15 km na północny zachód,
 - Torfowisko-Jeziorno-Leśny Zgniłka-Wieczno-Wronie – 9,07 km na północny zachód.
- **Parki Krajobrazowe:**
 - Brodnicki Park Krajobrazowy – 12,39 km na wschód,
 - Nadwiślański Park Krajobrazowy – 29,92 km na północny zachód,
 - Chełmiński Park Krajobrazowy – 35,07 km na zachód.
- **Rezerваты:**
 - Wronie – 10,87 km na zachód.

PROGNOZA ODDZIAŁYWANIA NA ŚRODOWISKO
 sporządzona na potrzeby miejscowego planu zagospodarowania przestrzennego
 dla obszaru położonego pomiędzy ul. Zieloną, Okrężną i Szkolną w miejscowości Książki



● teren objęty prognozą

• **KORYTARZE EKOLOGICZNE**

Korytarze ekologiczne to obszary umożliwiające migrację zwierząt, roślin lub grzybów. W celu zachowania ich drożności zaleca się prowadzić następujące działania:

- 1) uwzględnianie korytarzy ekologicznych w miejscowych planach zagospodarowania przestrzennego,
- 2) budowa przejść dla zwierząt – dotyczy miejsc, gdzie przecinają się drogi i linie kolejowe już istniejące (o najwyższym natężeniu ruchu) z korytarzami ekologicznymi; jednoczesna budowa przejść dla zwierząt wraz z budową nowych autostrad i dróg szybkiego ruchu, na drogach już istniejących o mniejszym natężeniu ruchu w miejscach przecięcia korytarzy migracyjnych, umieszczenie odpowiednich znaków informujących o tym oraz ograniczenie prędkości,
- 3) ochrona dolin rzecznych – poprzez zaniechanie zabudowy brzegów, regulacji koryta rzeczno; rewitalizacja najbardziej zdegradowanych odcinków rzek,
- 4) zalesienia – dotyczy korytarzy migracyjnych, gdzie płaty lasu w obrębie takiego korytarza są oddalone od siebie na odległość powyżej 1 km (z wyłączeniem cennych przyrodniczo siedlisk nieleśnych),
- 5) ochrona przed dalszą zabudową odcinków korytarzy ekologicznych o znacznych przewężeniach, spowodowanych bezpośrednim sąsiedztwem terenów zurbanizowanych.

Zachowanie drożności korytarzy ekologicznych powinno polegać przede wszystkim na ich ochronie przed zabudowaniem, przegrodzeniem i na tworzeniu nowych nasadzeń.

Korytarze ekologiczne nie są formami ochrony przyrody w rozumieniu ustawy o ochronie przyrody, jednak planowane zainwestowanie uwzględnia zachowanie ich funkcjonowania.

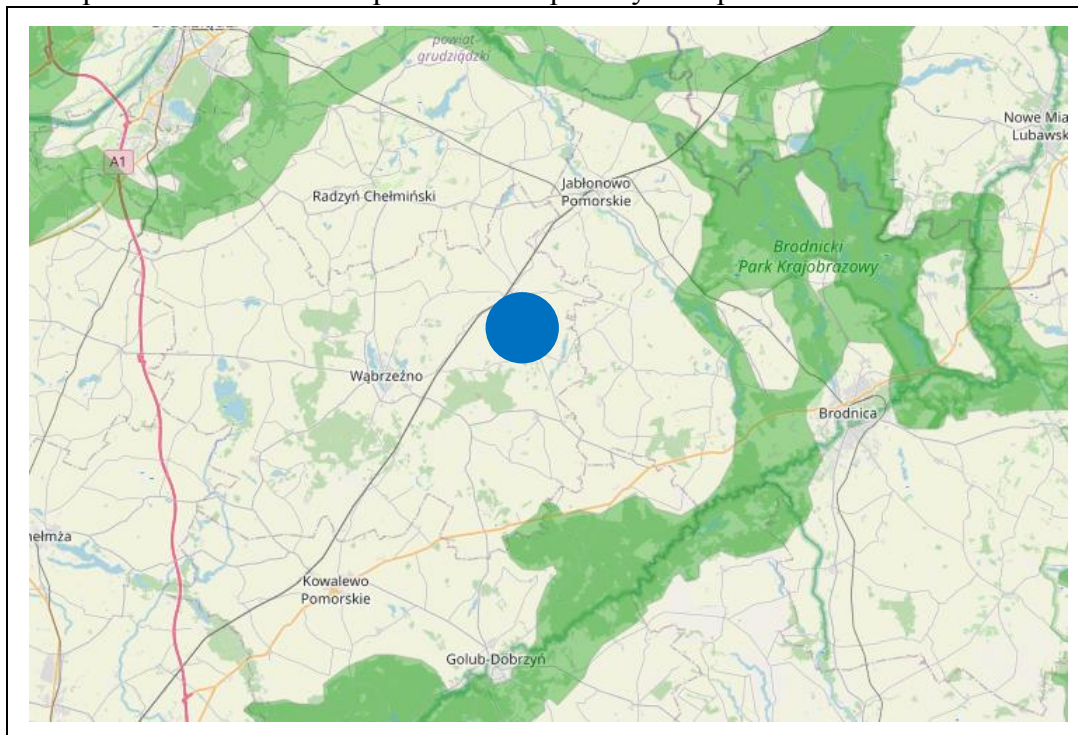
Obszar objęty prognozą jest położony poza korytarzem ekologicznym migracji dużych ssaków (mapa.korytarze.pl):

- Lasy Brodnickie – Dolina Wisły KPn-14B – 18,69 km na północ,
- Dolina Drwęcy KPnC-13E – 15,39 km na południowy wschód,
- Lasy Brodnickie KPnC-13D – 11,4 km na wschód,
- oraz poza korytarzem ekologicznym Dolina Drwęcy – Dolina Wisły.

Przebieg korytarzy ekologicznych wg Instytutu Biologii Ssaków Polskiej Akademii Nauk Białowieża wg projektu 2005 pokazano poniżej.

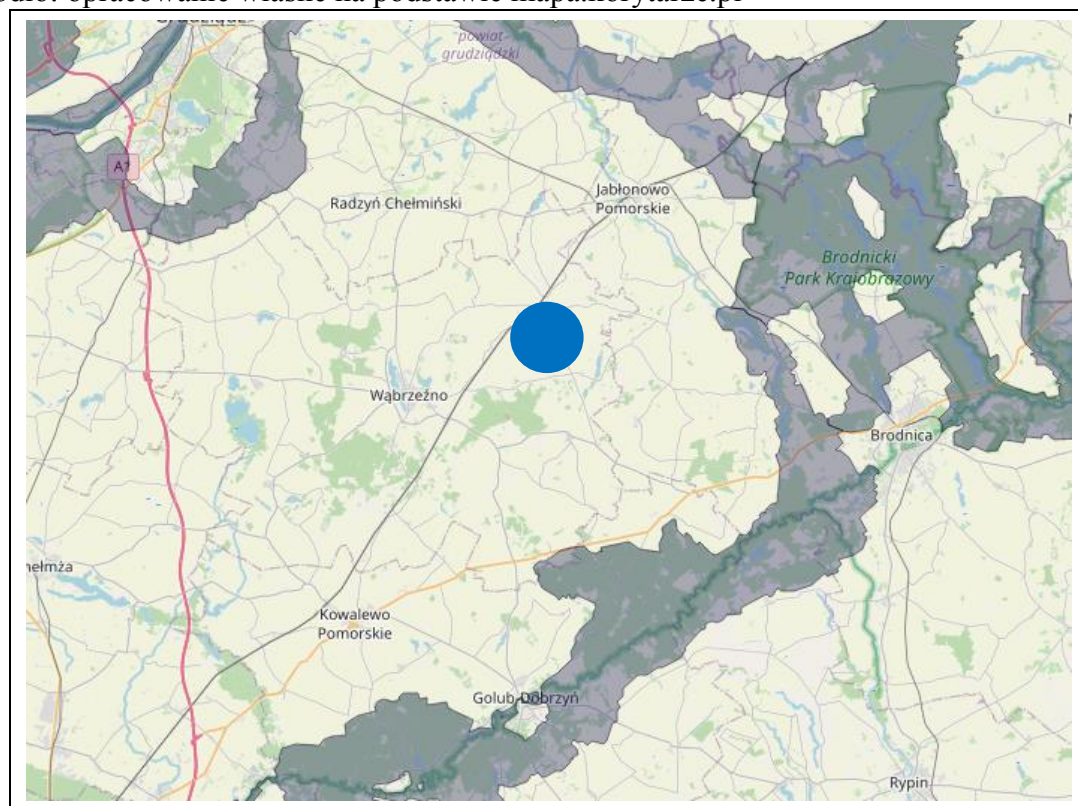
PROGNOZA ODDZIAŁYWANIA NA ŚRODOWISKO
sporządzona na potrzeby miejscowego planu zagospodarowania przestrzennego
dla obszaru położonego pomiędzy ul. Zieloną, Okrężną i Szkolną w miejscowości Książki

Źródło: opracowanie własne na podstawie mapa.korytarze.pl



Przebieg korytarzy ekologicznych wg 2012 roku.

Źródło: opracowanie własne na podstawie mapa.korytarze.pl



Analizowany teren zlokalizowany jest:

- poza obszarami Natura 2000,
- poza korytarzami ekologicznymi wyznaczonymi przez Instytut Biologii Ssaków Polskiej Akademii Nauk w Białowieży w 2005 r. i 2012 r.,
- teren może być lokalnym korytarzem ekologicznym.

• **POMNIKI PRZYRODY**

Na terenie gminy Książki znajdują się następujące pomniki przyrody.

Lp	Obiekt	Obwód cm	Wysokość m	Lokalizacja	Rok uznania/podstawa prawna/	Forma własności/ zarządca
1.	dąb	422	23	Park wiejski Zaskocz	1982/ Zarządzenie Nr 77/82 Wojewody Toruńskiego z dnia 31 grudnia 1982 r. /wiek ok. 250 lat	Gmina Książki
2.	Jesion	510	20	Park wiejski Zaskocz	1982/ Zarządzenie Nr 77/82 Wojewody Toruńskiego z dnia 31 grudnia 1982 r. /wiek ok. 200 lat zniszczony przez wiatr	Gmina Książki
3.	Platan	260	19	W parku w Zaskocz	1993/ Rozporządzenie Nr 40/93 Wojewody Toruńskiego z dnia 27 grudnia 1993 r.	Gmina Książki
4.	Klon pospolity	383	18	W parku w Zaskocz	1993/ Rozporządzenie Nr 40/93 Wojewody Toruńskiego z dnia 27 grudnia 1993 r.	Gmina Książki
5.	Aleja 121 drzew: igliczni trójcierniow ej	76-182	6-17	Osieczek, aleja drzew przy drodze Więcbark- Lębork	1998/ Rozporządzenie Nr 33/98 Wojewody Toruńskiego z dnia 9 listopada 1998 r.	Zarząd Dróg Powiatowych w Wąbrzeźnie
6.	Buk pospolity	236	23	Łopatki w pobliżu szkoły	1998/ Rozporządzenie Nr 33/98 Wojewody Toruńskiego z dnia 9 listopada 1998 r./ utracił funkcje życiowe	Gmina Książki
7.	Dąb szypułkowy	385	23	Łopatki	1998/ Rozporządzenie Nr 33/98 Wojewody Toruńskiego z dnia 9 listopada 1998 r.	Własność prywatna
8.	Dąb szypułkowy	330	20	Łopatki	1998/ Rozporządzenie Nr 33/98 Wojewody Toruńskiego z dnia 9 listopada 1998 r.	Własność prywatna

Źródło: Urząd Gminy Książki.

Na terenie obszaru położonego pomiędzy ul. Zieloną, Okrężną i Szkolną w miejscowości Książki nie występują pomniki przyrody.

• **GLEBY**

Rzeźba terenu, utwory powierzchniowe oraz uwarunkowania klimatyczne i roślinne mają zasadniczy wpływ na wykształcenie się charakteru pokryw glebowych i ich przydatność rolniczą.

Jednym z najcenniejszych zasobów przyrodniczych gminy Książki są urodzajne gleby. Obszar gminy pod tym względem wyróżnia się na terenie powiatu wąbrzeskiego i województwa kujawsko-pomorskiego. Skałą macierzysta gleb jest najczęściej polodowcowa glina zwałowa oraz utwory piaszczyste. Na takich osadach wykształciły się urodzajne gleby

brunatne, płowe, brunatne i rdzawe.

Według podziału na regiony glebowo-rolnicze, obszar gminy Książki znajduje się na terenie Regionu Radzyńskiego (północna część gminy) i Regionu Wąbrzeskiego (południowa część).

W Regionie Radzyńskim zdecydowanie przeważają gleby kompleksu pszennego dobrego (2) i żytniego bardzo dobrego (4). Wykształcone gleby to przeważnie gleby brunatne powstałe z lekkich i średnich glin zwałowych. Rzeźba terenu jest niskofalista i niskopagórkowata. Występują tu korzystne warunki dla intensywnej uprawy wymagających roślin. Region Wąbrzeski odznacza się znacznym zróżnicowaniem środowiska geograficznego, a tym samym warunków glebowych. Pokrywą glebową stanowią przede wszystkim gleby pseudobielicowe i brunatne wylugowane wytworzone z piasków naglinowych i glin silnie spiaszczonych. Przeważają gleby kompleksy żytniego dobrego (5) i żytniego bardzo dobrego (4). W obniżeniach terenowych występują powszechnie gleby kompleksu pastewnego mocnego (8). Jest to region żytnio-ziemniaczany z możliwością intensywnej uprawy roślin. Na obszarze gminy Książki przestrzennie przeważają urodzajne gleby klasy bonitacyjnej IIIb i IVa.

Spośród trwałych użytków zielonych przeważają użytki IV klasy bonitacyjnej. Gleby narażone są na procesy degradacji. Zjawiska te związane są z tzw. erozją wietrzną, która polega na wywiewaniu cząstek próchnicznych głównie na odkrytych i pozbawionych roślinności obszarach. Zmiana przeznaczenia tych gruntów na cele nierolnicze wymaga uzyskania zgody właściwych organów.

W analizowanym terenie występują gleby zaliczane do gleb chronionych na mocy ustawy z dnia 3 lutego 1995 r. o ochronie gruntów rolnych i leśnych, dla których zgodnie z art. 7 ust. 1 przeznaczenia gruntów rolnych i leśnych na cele nierolnicze i nieleśne, wymagającego zgody, o której mowa w ust. 2, dokonuje się w miejscowym planie zagospodarowania przestrzennego, sporządzonym w trybie określonym w przepisach o planowaniu i zagospodarowaniu przestrzennym.

• ZABYTKI

Za terenie miejscowości Książki zlokalizowane są następujące zabytki:

- obiekty wpisane do rejestru Wojewódzkiego Konserwatora Zabytków,

Lp.	Miejscowość	Obiekt	Data decyzji	Nr rejestru
1.	Książki	kościół ewangelicki ob. rzym.-kat. par. p.w. Trójcy Świętej wraz z otoczeniem (działka nr 516/1)	1868-69	A/1271 z 12.03.2007

- Zabytkowe parki i założenia zieleni komponowanej wyznaczone do ujęcia w wojewódzkiej ewidencji zabytków

Lp.	Miejscowość	Rodzaj parku	Pow. w ha	Czas powstania
1	Blizienko	dworski	2,50	XIX
2	Książki	dworski	ok. 2,00	XIX
3	Łopatki	dworski	ok. 2,50	XIX
4	Łopatki Polskie	dworski	ok. 3,20	XIX

Źródło: Wojewódzki Urząd Ochrony Zabytków w Toruniu, stan na 12.03.2013 r.

PROGNOZA ODDZIAŁYWANIA NA ŚRODOWISKO
 sporządzona na potrzeby miejscowego planu zagospodarowania przestrzennego
 dla obszaru położonego pomiędzy ul. Zieloną, Okrężną i Szkolną w miejscowości Książki

- zabytki architektury i budownictwa ujęte w wojewódzkiej ewidencji zabytków

Lp.	Ulica	Nr	Obiekt	Nr ewidencyjny działki	Datowanie
Książki					
6.	-	-	zagroda	788/5	2 poł. XIX w.
7.	-	-	Obora	798	pocz. XX w.
8.	-	-	obora	789/3	pocz. XX w.
9.	-	-	Czworak	1026/6	pocz. XX w.
10.	-	-	Czworak	21/5	pocz. XX w.
11.	-	2	Dróżnicówka	187/2	pocz. XX w.
12.	-	-	Dworzec PKP	187/2	pocz. XX w.
13.	-	-	Szalet	187/2	pocz. XX w.
14.	-	-	Dom	127/5	przeł. XIX w.
15.	-	-	Nastawnia	127/5	2. ćw. XX w.
16.	-	-	Kapliczka	218/2	2 poł. XIX w.
17.	Ul. Szkolna	5	Dom	220	pocz. XX w.
18.	Ul. Wąbrzeska	5	Dom	229	pocz. XX w.
19.	-	-	Dom	231/3	pocz. XX w.
20.	Ul. Ks. Kujawskiego	1	Dom	514/3	pocz. XX w.
21.	-	3	Kuźnia	589/4	pocz. XX w.
22.	Szkolna	5	Dom	590	pocz. XX w.
23.	Ks. Kujawskiego	9	Dom	518	pocz. XX w.
24.	Ks. Kujawskiego	11	Dom	520/3	pocz. XX w.
25.	Ks. Kujawskiego	-	Dom	521/1	pocz. XX w.
26.	Ks. Kujawskiego	21	Dom	523	pocz. XX w.
27.	Ks. Kujawskiego	33	Dom	531/18	pocz. XX w.
28.	Spacerowa	3	Dom	626	pocz. XX w.
29.	Spacerowa	4	Dom	598	pocz. XX w.
30.	Spacerowa	5	Dom	598	pocz. XX w.
31.	Spacerowa	11	Dom	629/4	pocz. XX w.
32.	-	-	Dom	620	pocz. XX w.
33.	-	169	Dom	620	pocz. XX w.
34.	Szkolna	1	Dom	589/3, 589/4	pocz. XX w.
35.	Szkolna	39	Dom	602/4	pocz. XX w.
36.	Szkolna	43	Dom	607	pocz. XX w.
37.	Szkolna	-	Dom	279	pocz. XX w.
38.	-	1	Dróżnicówka		pocz. XX w.
39.	-	-	Dom	403/4	pocz. XX w.
40.	-	-	Dom	702/3	pocz. XX w.
41.	-	-	Dom	397	pocz. XX w.
42.	-	-	Dom	262	pocz. XX w.
43.	-	-	Dróżnicówka	187/2	pocz. XX w.
44.	-	-	Zagroda	695/3	1. poł. XIX w.
45.	Główna	3B	Urząd pocztowy	221	1.20-te XX w.
46.	Szkolna	38	Szkoła	328/1	pocz. XX w.
47.	Toruńska/ Szkolna	1	Dom Nauczyciela		Ok. 1900 r.
48.	Ks. Kujawskiego	7	Plebania	51/1	1860-61 r.
49.	-	-	Dwór		k. XIX w.
50.	-	-	Mleczarnia		Ok. 1900 r.

Na obszarze opracowania w terenie oznaczonym symbolem 1MW-MN znajduje się budynek dawnej szkoły, obecnie budynek mieszkalny przy ulicy Szkolnej 38A, ujęty w Gminnej Ewidencji Zabytków.

W przypadku braku uchwalenia powyższego projektu planu, teren pozostanie niezagospodarowany lub realizacja zabudowy będzie możliwa wyłącznie na podstawie decyzji o warunkach zabudowy. Może to wpłynąć niekorzystnie na przekształcenia krajobrazu poprzez intensywność i charakter zabudowy. Teren może pozostać również nadal terenem rolniczym. Uchwalenie planu ma umożliwić wprowadzenie zabudowy usługowej lub przemysłowej lub składów i magazynów oraz teren zabudowy mieszkaniowej wielorodzinnej lub mieszkaniowej jednorodzinnej.

Szczegółowe informacje o stanie i funkcjonowaniu środowiska zamieszczono w ramach oceny poszczególnych elementów ujętych w „Prognozie” rozdział 5.

4.0. CHARAKTERYSTYKA USTALEŃ PLANU

W projekcie planu ustalenia obejmują przeznaczenie i zasady zagospodarowania dla terenów w obszarze planu, które wydzielono na rysunku planu liniami rozgraniczającymi i oznaczono numerami porządkowymi oraz symbolami literowymi, które określają następujące przeznaczenia:

- U-PP-PS – tereny zabudowy usługowej lub przemysłowej lub składów i magazynów (1U-PP-PS, 2U-PP-PS),
- MW-MN – teren zabudowy mieszkaniowej wielorodzinnej lub mieszkaniowej jednorodzinnej (1MW-MN),
- IGS – teren stacji gazowej,
- IT – teren telekomunikacji,
- KDD – teren drogi dojazdowej (1KDD, 2KDD, 3KDD).

W planie wyznaczono m.in.:

- granicę obszaru objętego planem,
- linie rozgraniczające tereny o różnym przeznaczeniu lub różnych zasadach zagospodarowania,
- nieprzekraczalne linie zabudowy,
- strefę 50 m i 150 m od cmentarza,
- obiekt ujęty w Gminnej Ewidencji Zabytków,
- wymiarowanie.

W planie zdefiniowano podstawowe pojęcia związane z ochroną i kształtowaniem środowiska.

W rozdziale 2 (ustalenia ogólne) w § 3 i § 4 planu ustalono:

W planie miejscowym nie wystąpiła potrzeba określania
<ol style="list-style-type: none"> 1) Zasad kształtowania krajobrazu. 2) Wymagań wynikających z potrzeb kształtowania przestrzeni publicznych. 3) Szczegółowych zasad i warunków scalania i podziału nieruchomości objętych planem. 4) Granic i sposobów zagospodarowania terenów lub obiektów podlegających ochronie, na podstawie odrębnych przepisów, terenów górniczych, a także obszarów szczególnego zagrożenia powodzią, obszarów osuwania się mas ziemnych, krajobrazów priorytetowych określonych w audycie krajobrazowym oraz w planach zagospodarowania przestrzennego województwa. 5) Sposobu i terminu tymczasowego zagospodarowania, urządzania i użytkowania terenów.

Zasady modernizacji, rozbudowy i budowy systemów komunikacji i infrastruktury technicznej
<ol style="list-style-type: none"> 1) Powiązanie obszaru objętego planem z zewnętrznym układem komunikacyjnym realizowane jest poprzez drogi 1KDD, 2KDD i 3KDD do drogi powiatowej nr 1424C, zlokalizowanych poza obszarem opracowania planu. 2) Obowiązuje zasada obsługi komunikacyjnej z drogi niższej kategorii w przypadku gdy dana działka przylega do dróg o różnych kategoriach. 3) W liniach rozgraniczających tereny dopuszcza się sytuowanie sieci infrastruktury technicznej zgodnie z przepisami odrębnymi, a także przebudowy, zmiany lokalizacji, istniejących sieci kolidujących z planowaną zabudową. 4) Zaopatrzenie w wodę: <ol style="list-style-type: none"> a) obowiązuje zaopatrzenie w wodę z gminnego systemu wodociągowego, b) dopuszcza się indywidualne ujęcia wody zgodnie z przepisami odrębnymi, c) zapewnienie wody w warunkach kryzysowych zgodnie z wymogami obrony cywilnej, d) wodę dla celów przeciwpożarowych należy zapewnić z istniejących i projektowanych sieci, uzbrojonych w hydranty lub z innych źródeł, z dopuszczeniem lokalizacji zbiorników przeciwpożarowych. 5) Odprowadzanie ścieków: <ol style="list-style-type: none"> a) do kanalizacji sanitarnej zgodnie z przepisami odrębnymi. 6) Odprowadzenie wód opadowych na terenie działki.

PROGNOZA ODDZIAŁYWANIA NA ŚRODOWISKO
sporządzona na potrzeby miejscowego planu zagospodarowania przestrzennego
dla obszaru położonego pomiędzy ul. Zieloną, Okrężną i Szkolną w miejscowości Książki

- 7) Zaopatrzenie w energię elektryczną:
 - a) dopuszcza się rozbudowę sieci i urządzeń przesyłu energii elektrycznej do zaopatrzenia zabudowy w energię elektryczną, w oparciu o istniejące i projektowane linie energetyczne średniego i niskiego napięcia,
 - b) zaopatrzenie zabudowy w energię elektryczną będzie się odbywać z istniejących i projektowanych stacji transformatorowych,
 - c) dopuszcza się realizację odnawialnych źródeł energii, za wyjątkiem elektrowni wiatrowych i biogazowni, zgodnie z przepisami odrębnymi, przy czym lokalizacja dopuszczona jest wyłącznie na dachach budynków,
 - d) dopuszcza się budowę stacji transformatorowych.
- 8) Zaopatrzenie w ciepło – z indywidualnych źródeł, z zastosowaniem technologii i paliw nieprzekraczających dopuszczalnych norm emisji, zgodnie z przepisami odrębnymi.
- 9) Zaopatrzenie w gaz – ustala się zaopatrzenie z projektowanej sieci gazowej lub z indywidualnych źródeł, w szczególności z butli gazowych.
- 10) W zakresie infrastruktury telekomunikacyjnej poprzez istniejącą i projektowaną sieć telekomunikacyjną.
- 11) W zakresie utylizacji odpadami:
 - a) utylizacja odpadów komunalnych zgodnie z obowiązującymi przepisami ustaw oraz uchwalonymi przepisami lokalnymi,
 - b) odpady inne niż komunalne należy zagospodarować zgodnie z obowiązującymi przepisami prawa, w tym w szczególności ustawą o odpadach.

W rozdziale 3 w paragrafach 5÷9 planu ustalono szczegółowe warunki zabudowy i zagospodarowania dla poszczególnych terenów:

Symbole terenów oznaczonych w planie	
1U-PP-PS, 2U-PP-PS	1MW-MN
tereny zabudowy usługowej lub produkcyjnej lub składów i magazynów Obiekty towarzyszące: obiekty i urządzenia infrastruktury technicznej, dojścia, dojazdy, zieleń urządzona, parkingi, drogi wewnętrzne itp.	teren zabudowy mieszkaniowej wielorodzinnej lub mieszkaniowej jednorodzinnej Obiekty towarzyszące: obiekty i urządzenia infrastruktury technicznej, lokalizacja zabudowy towarzyszącej w formie wiat, budynków gospodarczych, dojścia, dojazdy, zieleń urządzona itp.
Zasady ochrony i kształtowania ładu przestrzennego	
<ol style="list-style-type: none"> 1. Ustala się realizację zabudowy zgodnie z liniami zabudowy wyznaczonymi na rysunku planu oraz przepisami odrębnymi. 2. Ustala się realizację dojść i dojazdów jako utwardzonych. 3. Zakaz lokalizacji usług handlu wielkopowierzchniowego, kultu religijnego, zdrowia i pomocy społecznej, turystyki. 4. Ustala się nakaz zastosowania jednolitej kolorystyki dachów na wszystkich budynkach w obrębie działki budowlanej. 5. Minimalna powierzchnia nowo wydzielonych działek – nie ustala się. 	<ol style="list-style-type: none"> 1. Ustala się realizację zabudowy zgodnie z liniami zabudowy wyznaczonymi na rysunku planu oraz przepisami odrębnymi. 2. W terenie zlokalizowane są istniejące budynki mieszkalne wielorodzinny i jednorodzinny. 3. Wyklucza się lokalizację nowych obiektów zabudowy mieszkaniowej jednorodzinnej. 4. Dla istniejącej zabudowy mieszkaniowej jednorodzinnej dopuszcza się przebudowę, nadbudowę, rozbudowę, zmianę sposobu użytkowania o parametrach i funkcji zgodnej z przeznaczeniem terenu. 5. Ustala się realizację dojść i dojazdów jako utwardzonych. 6. Ustala się nakaz zastosowania jednolitej kolorystyki dachów na wszystkich budynkach w obrębie działki budowlanej. 7. Minimalna powierzchnia nowo wydzielonych działek – nie ustala się.
Zasady ochrony środowiska, przyrody i krajobrazu	
<ol style="list-style-type: none"> 1. Dopuszczalny poziom hałasu – nie ustala się. 2. Ustala się zakaz lokalizacji przedsięwzięć mogących zawsze znacząco oddziaływać na środowisko, za wyjątkiem obiektów infrastruktury technicznej i komunikacji. 3. Dla terenu 1U-PP-PS nakaz utrzymania istniejącej oraz realizacji planowanej zieleni wysokiej o charakterze izolacyjnym, zgodnie z rysunkiem planu. 	<ol style="list-style-type: none"> 1. Dopuszczalny poziom hałasu – jak na cele mieszkaniowe. 2. Nakaz zachowania pojedynczych zadrzewień wskazanych na rysunku planu.
Zasady ochrony dziedzictwa kulturalnego i zabytków, w tym krajobrazów kulturowych, oraz dóbr kultury współczesnej	
<ol style="list-style-type: none"> 1. Nie występuje potrzeba określenia. 	<ol style="list-style-type: none"> 1. Dla obiektu ujętego w Gminnej Ewidencji Zabytków, tj. budynek dawnej szkoły, obecnie budynek mieszkalny przy ul. Szkolnej 38A, oznaczonego na rysunku planu, ustala się: <ol style="list-style-type: none"> a) nakaz zachowania historycznego wyglądu architektonicznego budynku w zakresie: gabarytu, kształtu i pokrycia dachu oraz kompozycji elewacji, b) nakaz przywrócenia historycznej wielkości, kształtu oraz proporcji historycznych otworów okiennych, c) zakaz ocieplania ceglanej elewacji budynku, d) wszelkie inwestycje mające wpływ na wygląd zabudowy

PROGNOZA ODDZIAŁYWANIA NA ŚRODOWISKO
sporządzona na potrzeby miejscowego planu zagospodarowania przestrzennego
dla obszaru położonego pomiędzy ul. Zieloną, Okrężną i Szkolną w miejscowości Książki

	ujętej w ewidencji zabytków należy prowadzić zgodnie z przepisami odrębnymi.
Parametry i wskaźniki kształtowania zabudowy oraz zagospodarowania terenu	
<ol style="list-style-type: none"> Minimalna i maksymalna intensywność zabudowy: 0,1 – 1,5 działki budowlanej. Minimalny udział powierzchni biologicznie czynnej: 20% powierzchni działki budowlanej. Powierzchnia zabudowy: do 50% powierzchni działki budowlanej. Minimalna liczba miejsc do parkowania: 3 stanowisko na każde 10 zatrudnionych osób. Minimalna liczba miejsc parkingowych dla pojazdów zaopatrzonych w kartę parkingową – minimum 1 miejsce do parkowania. Gabaryty obiektów: <ol style="list-style-type: none"> wysokość zabudowy – nie więcej niż 20,0 m, wysokość budowli – nie ogranicza się. geometria dachu i jego układ: dowolny, zgodnie z wymogami technologicznymi. 	<ol style="list-style-type: none"> Intensywność zabudowy działki budowlanej: minimalna – 0,01, maksymalna – 0,4. Minimalny udział powierzchni biologicznie czynnej 50% powierzchni działki budowlanej. Powierzchnia zabudowy do 15% powierzchni działki budowlanej. Minimalna liczba miejsc do parkowania – 1 stanowisko na 1 lokal mieszkalny. Minimalna liczba miejsc parkingowych dla pojazdów zaopatrzonych w kartę parkingową – minimum 1 na każde 15 miejsc do parkowania. Gabaryty obiektów: <ol style="list-style-type: none"> wysokość zabudowy – nie więcej niż 14,0 m, geometria dachu i jego układ: dla nowych budynków – dachy dwuspadowe, czterospadowe oraz wielospadowe o kącie nachylenia do 45°.
Obsługa komunikacyjna terenu	
1. Z przyległych dróg dojazdowych oznaczonych symbolem KDD oraz dróg zlokalizowanych poza obszarem opracowania.	1. Z drogi 3KDD.
Szczególne warunki zagospodarowania terenów oraz ograniczenia w ich użytkowaniu, w tym zakaz zabudowy	
<ol style="list-style-type: none"> Tereny 1U-PP-PS oraz 2U-PP-PS znajdują się w zasięgu strefy 50 m i 150 m od cmentarza, dla której obowiązują ograniczenia w zagospodarowaniu zgodnie z przepisami odrębnymi. Przez teren 2U-PP-PS przebiega napowietrzna linia elektroenergetyczna 15 kV dla której od osi linii po 7,5 metra w każdą stronę obowiązuje pas ochrony funkcyjnej. Dla pasa ochrony funkcyjnej obowiązują ograniczenia w zagospodarowaniu zgodnie z przepisami odrębnymi. 	1. Teren znajduje się w zasięgu strefy 150m od cmentarza, dla której obowiązują ograniczenia w zagospodarowaniu zgodnie z przepisami odrębnymi.

Symbole terenów oznaczonych w planie	
1IGS	1IT
teren stacji gazowej Obiekty towarzyszące: nie określa się	teren telekomunikacji Obiekty towarzyszące: nie określa się
Zasady ochrony i kształtowania ład przestrzennego	
<ol style="list-style-type: none"> Dopuszcza się lokalizację zieleni izolacyjnej. Lokalizacja obiektów i urządzeń infrastruktury technicznej pod warunkiem spełnienia wymogów określonych w przepisach odrębnych. Minimalna powierzchnia nowo wydzielonych działek – nie określa się. 	<ol style="list-style-type: none"> Dopuszcza się lokalizację zieleni izolacyjnej. Lokalizacja obiektów i urządzeń infrastruktury technicznej pod warunkiem spełnienia wymogów określonych w przepisach odrębnych. Minimalna powierzchnia nowo wydzielonych działek – nie określa się.
Zasady ochrony środowiska, przyrody i krajobrazu	
<ol style="list-style-type: none"> Dopuszczalny poziom hałasu – nie określa się. Ustala się zakaz lokalizacji przedsięwzięć mogących zawsze znacząco oddziaływać na środowisko. 	<ol style="list-style-type: none"> Dopuszczalny poziom hałasu – nie określa się. Ustala się zakaz lokalizacji przedsięwzięć mogących zawsze znacząco oddziaływać na środowisko.
Zasady ochrony dziedzictwa kulturalnego i zabytków, w tym krajobrazów kulturowych, oraz dóbr kultury współczesnej	
1. Nie określa się.	1. Nie określa się.
Parametry i wskaźniki kształtowania zabudowy oraz zagospodarowania terenu	
<ol style="list-style-type: none"> Intensywność zabudowy działki budowlanej: minimalna – 0,0, maksymalna – 0,25. Minimalny udział powierzchni biologicznie czynnej 5% powierzchni działki budowlanej. Powierzchnia zabudowy do 50% powierzchni działki budowlanej. Minimalna liczba miejsc do parkowania – 1 stanowisko. Minimalna liczba miejsc parkingowych dla pojazdów zaopatrzonych w kartę parkingową – nie określa się. Gabaryty obiektów: <ol style="list-style-type: none"> wysokość zabudowy – nie więcej niż 10,0 m, geometria dachu i jego układ: dla nowych budynków - dowolne. 	<ol style="list-style-type: none"> Intensywność zabudowy działki budowlanej: minimalna – 0,0, maksymalna – 0,25. Minimalny udział powierzchni biologicznie czynnej 5% powierzchni działki budowlanej. Powierzchnia zabudowy do 50% powierzchni działki budowlanej. Minimalna liczba miejsc do parkowania – 1 stanowisko. Minimalna liczba miejsc parkingowych dla pojazdów zaopatrzonych w kartę parkingową – nie określa się. Gabaryty obiektów: <ol style="list-style-type: none"> wysokość zabudowy – nie więcej niż 10,0 m, geometria dachu i jego układ: dla nowych budynków - dowolne.
Obsługa komunikacyjna terenu	
1. Z drogi 2KDD.	1. Poprzez teren 2U-PP-PS.
Szczególne warunki zagospodarowania terenów oraz ograniczenia w ich użytkowaniu, w tym zakaz zabudowy	
1. Teren znajduje się w zasięgu strefy 150 m od cmentarza, dla której obowiązują ograniczenia w zagospodarowaniu zgodnie z przepisami odrębnymi.	1. Teren znajduje się w zasięgu strefy 150 m od cmentarza, dla której obowiązują ograniczenia w zagospodarowaniu zgodnie z przepisami odrębnymi.

PROGNOZA ODDZIAŁYWANIA NA ŚRODOWISKO
sporządzona na potrzeby miejscowego planu zagospodarowania przestrzennego
dla obszaru położonego pomiędzy ul. Zieloną, Okrężną i Szkolną w miejscowości Książki

Symbole terenów oznaczonych w planie
1KDD, 2KDD, 3KDD
teren drogi dojazdowej
Obiekty towarzyszące: obiekty infrastruktury technicznej, zieleni urządzonej
Zasady ochrony i kształtowania ładunku przestrzennego
1. Ustala się zakaz lokalizacji zabudowy. 2. Szerokość w liniach rozgraniczających zgodnie z rysunkiem planu. 3. Minimalny przekrój – jedna jezdnia o dwóch pasach ruchu. 4. Dopuszcza się przekrój jednoprzestrzenny bez konieczności wydzielenia krawężnikami jezdni i chodników. 5. Minimalna szerokość jezdni 3,0 m. 6. Chodnik minimalnie jednostronny.
Zasady ochrony dziedzictwa kulturalnego i zabytków, w tym krajobrazów kulturowych, oraz dóbr kultury współczesnej
1. Nie występuje potrzeba określenia.

5.0. PROGNOZA ODDZIAŁYWANIA USTALEN PLANU NA ŚRODOWISKO

W niniejszym rozdziale określono, przeanalizowano i dokonano oceny stanu istniejącego i przewidywanych przekształceń środowiska mogących wystąpić na skutek realizacji sformułowanych w projekcie planu zapisów w aspekcie minimalizacji negatywnych zjawisk.

W wyniku realizacji planu powstaną:

- tereny zabudowy usługowej lub przemysłowej lub składów i magazynów, teren zabudowy mieszkaniowej wielorodzinnej lub mieszkaniowej jednorodzinnej, teren stacji gazowej, teren telekomunikacji i teren drogi dojazdowej.

Zmiana stanu i funkcjonowania środowiska analizowanego obszaru jest uzależniona od nasilenia istniejącej presji oraz od powstania nowych stresorów. Wpływ ustaleń projektu zmiany planu miejscowego rozpatrzono identyfikując i oceniając oddziaływanie przedmiotowego projektu planu miejscowego na środowisko, w szczególności na: obszary chronione na mocy ustawy o ochronie przyrody, w tym obszary Natura 2000, różnorodność biologiczną, ludzi, zwierzęta, rośliny, wodę, powietrze, powierzchnię ziemi, krajobraz, klimat, zasoby naturalne, zabytki, dobra materialne, uwzględniając zależności między tymi elementami środowiska i między oddziaływaniami na te elementy.

Punktem wyjścia w określeniu istotnych zmian w wyniku realizacji zamierzeń zmiany planu miejscowego jest istniejący stan środowiska analizowanego obszaru.

Z terenem, dla którego opracowany jest miejscowy plan zagospodarowania przestrzennego potencjalnie mogą być związane:

- emisja zanieczyszczeń do atmosfery (wprowadzanie gazów lub pyłów do powietrza);
- emisja hałasu i pól elektromagnetycznych;
- wytwarzanie odpadów niebezpiecznych i innych niż niebezpieczne, odpadów komunalnych oraz pochodzących z etapu budowy, eksploatacji i demontażu inwestycji;
- wprowadzenie ścieków i innych zanieczyszczeń do wód lub do gruntu;
- przekształcenie naturalnego ukształtowania terenu;
- zmiany w krajobrazie;
- zmiany szaty roślinnej i składu gatunkowego fauny;
- ryzyko wystąpienia awarii.

Poniżej scharakteryzowano możliwe przeobrażenia środowiska jakie mogą zaistnieć na skutek wdrożenia nowych standardów przestrzennych.

5.1. Sposób uwzględnienia celów ochrony środowiska w projekcie planu

W opracowaniu ekofizjograficznym zwrócono uwagę na konieczność skutecznej ochrony przed degradacją środowiska przyrodniczego w wyniku planowanego zagospodarowania, dlatego też w projekcie miejscowego planu zagospodarowania

przestrzennego dla terenu analizowanego terenu, zrealizowane są postulaty zawarte w opracowaniu ekofizjograficznym dla tego terenu.

W zapisach planu uwzględniono ochronę wód powierzchniowych, podziemnych, na powierzchni ziemi, powietrza, hałasu, wpływu na ludzi.

Miejscowy plan zagospodarowania przestrzennego dla obszaru położonego pomiędzy ul. Zieloną, Okrężną i Szkolną w miejscowości Książki nie znajduje się o obszarze Natura 2000 oraz w granicach pozostałych obszarach objętych formami ochrony przyrody lub w otulinach form ochrony przyrody, o których mowa w ustawie o ochronie przyrody.

W obszarze terenu planu oznaczonego symbolem 1MW-MN znajduje się budynek mieszkalny ujęty w Gminnej Ewidencji Zabytów i dlatego w planie została zawarta informacja o zasadach ochrony dla tego budynku.

Ustalono również szczególne warunki zagospodarowania terenów oraz ograniczenia w ich użytkowaniu, w tym zakaz zabudowy dla:

- terenów 1U-PP-PS oraz 2U-PP-PS, które znajdują się w zasięgu strefy 50 m i 150 m od cmentarza, dla której obowiązują ograniczenia w zagospodarowaniu zgodnie z przepisami odrębnymi,
- terenów 2U-PP-PS, przez które przebiega napowietrzna linia elektroenergetyczna 15 kV dla której od osi linii po 7,5 metra w każdą stronę obowiązuje pas ochrony funkcyjnej (dla pasa ochrony funkcyjnej obowiązują ograniczenia w zagospodarowaniu zgodnie z przepisami odrębnymi).

Ustalono zasady odprowadzania ścieków, wód opadowych, zaopatrzenia w wodę oraz zaopatrzenia w ciepło.

Podstawową zasadą zagospodarowania przestrzennego realizowaną zapisami planu jest zachowanie i kształtowanie struktury i funkcji systemu przyrodniczego analizowanego obszaru zgodnie z cechami i potencjałem środowiska przyrodniczego.

5.2. Wpływ na obszary Natura 2000

Miejscowy plan zagospodarowania przestrzennego dla obszaru położonego pomiędzy ul. Zieloną, Okrężną i Szkolną w miejscowości Książki nie znajduje się o obszarze Natura 2000 oraz w granicach pozostałych obszarach objętych formami ochrony przyrody lub w otulinach form ochrony przyrody, o których mowa w ustawie o ochronie przyrody.

Na obszarze projektowanego miejscowego planu zagospodarowania przestrzennego nie występują obszary:

- wodno-błotniste, inne obszary o płytkim zaleganiu wód podziemnych, w tym siedliska łąkowe oraz ujścia rzek;
- wybrzeży i środowisko morskie lub górskie;
- obszary ochronne zbiorników śródlądowych;
- wymagające specjalnej ochrony ze względu na występowania gatunków roślin, grzybów, zwierząt lub ich siedlisk lub siedlisk przyrodniczych objętych ochroną, w tym obszary Natura 2000;
- na których standardy jakości zostały przekroczone lub istnieje prawdopodobieństwo ich przekroczenia;
- przylegające do jezior;
- uzdrowiska i obszary ochrony uzdrowiskowej.

Na analizowanym obszarze nie występują tereny leśne, łąki oraz torfowiska.

W przypadku, jeżeli skutkiem robót budowlanych lub innych prac związanych z realizacją zamierzeń wymienionych w projektowanym miejscowym planie zagospodarowania przestrzennego będzie podjęcie czynności objętych zakazami względem gatunków chronionych zwierząt, roślin oraz grzybów, wynikającymi z art. 51 i 52 ustawy o ochronie przyrody, np.:

- w odniesieniu do zwierząt objętych ochroną gatunkową – niszczenie ich siedlisk lub ostoi, będących obszarem rozrodu, wychowu młodych, odpoczynku, migracji lub żerowania, jak również niszczenie, usuwanie lub uszkodzenie gniazd, mrowisk, nor, legowisk, żeremi, tam, tarlisk, zimowisk lub innych schronień;
- w odniesieniu do grzybów i roślin – umyślne niszczenie osobników oraz niszczenie siedlisk lub ostoi roślin i grzybów,

każdy inwestor lub wykonawca, niezależnie od rozmiarów prowadzonego zamierzenia inwestycyjnego, jest zobowiązany do uzyskania zgody na wykonanie czynności podlegającym zakazom na zasadach określonych w ustawie o ochronie przyrody.

Zmiana użytkowania terenu otwartego na przeznaczony w całości pod zabudowę usługową lub przemysłową lub składów i magazynów, zabudowę mieszkaniową wielorodzinną lub mieszkaniową jednorodziną radykalnie zmieni warunki przyrodnicze tego terenu.

5.3. Wpływ na różnorodność biologiczną

Różnorodność biologiczna (bioróżnorodność) to termin oznaczający zróżnicowanie ekosystemów, gatunków i genów na Ziemi lub w określonym siedlisku. Jest ona niezbędna dla dobrobytu człowieka, ponieważ zapewnia funkcje podtrzymujące gospodarki i społeczeństwa.

Głównymi bezpośrednimi czynnikami spadku różnorodności biologicznej są:

- zanikanie naturalnych siedlisk i ekosystemów,
- wprowadzanie do środowisk gatunków inwazyjnych,
- zanieczyszczanie środowiska,
- nadmierna eksploatacja zasobów przyrody
- zmiany klimatyczne.

Dla ochrony bioróżnorodności w miejscowym planie zagospodarowania przestrzennego ustalono:

- 1) zakaz lokalizacji przedsięwzięć mogących zawsze znacząco oddziaływać na środowisko, za wyjątkiem obiektów infrastruktury technicznej i komunikacji (w terenach 1U-PP-PS, 2U-PP-PS);
- 2) dla terenu oznaczonego symbolem 1IGS oraz 1IT ustalono zakaz lokalizacji przedsięwzięć mogących zawsze znacząco oddziaływać na środowisko;
- 3) dla terenu 1U-PP-PS ustalono nakaz utrzymania istniejącej oraz realizacji planowanej zieleni wysokiej o charakterze izolacyjnym,
- 4) dla terenu 1MW-MN ustalono nakaz zachowania pojedynczych zadrzewień wskazanych na rysunku planu;
- 5) ustalono dla terenów minimalny udział powierzchni biologicznie czynnej do powierzchni działki budowlanej;
- 6) ustalone zostały zasady odprowadzania ścieków:
 - do kanalizacji sanitarnej;
- 7) ustalone zostały zasady odprowadzania wód opadowych;
 - na teren działki;
- 8) zaopatrzenia w wodę: z gminnego systemu wodociągowego, dopuszcza się indywidualne ujęcia wody zgodnie z przepisami odrębnymi,
- 9) zaopatrzenia w ciepło z indywidualnych źródeł z zastosowaniem technologii i paliw spełniających normy emisji,
- 10) segregowania odpadów: zgodnie z obowiązującymi przepisami ustaw oraz uchwalonymi przepisami lokalnymi,

11) zaopatrzenie w energię elektryczną; dopuszcza się realizację odnawialnych źródeł energii, za wyjątkiem elektrowni wiatrowych i biogazowni, przy czym lokalizacja dopuszczona jest wyłącznie na dachach budynków.

Przeznaczenie terenu pod nową zabudowę usługową lub przemysłową lub składów i magazynów, zabudowę mieszkaniową wielorodzinną lub mieszkaniową jednorodzinną, spowoduje utratę terenu biologicznie czynnego, w tym dużego terenu rolnego.

W granicach opracowania znajdują się rozległe tereny rolne, które w przypadku zmiany przeznaczenia na cele nierolne wymagać będzie przeprowadzenia odpowiedniej procedury uzyskania zgody na zmianę przeznaczenia gruntów leśnych na cele nieleśne.

5.4. Wpływ na rośliny

Miejscowy plan zagospodarowania przestrzennego jako powszechnie obowiązujący przepis prawa wpływa na wydawane na późniejszym etapie inwestycyjnym decyzje administracyjne, dlatego bardzo ważne jest określenie, czy jego ustalenia odnoszące się do drzew rzeczywiście gwarantują ich ochronę, a jednocześnie jak wpływają na możliwości zagospodarowania terenu.

W analizowanym miejscowym planie zagospodarowania przestrzennego opisano szczegółowo ustalenia i zasady gospodarowania terenami zielonymi:

1) zasady ochrony środowiska, przyrody i krajobrazu:

- ustalono dla wszystkich terenów minimalny udział powierzchni biologicznie czynnej do powierzchni działki budowlanej;
- dla terenu 1U-PP-PS ustalono nakaz utrzymania istniejącej oraz realizacji planowanej zieleni wysokiej o charakterze izolacyjnym,
- dla terenu 1MW-MN ustalono nakaz zachowania pojedynczych zadrzewień wskazanych na rysunku planu;

W granicach objętych opracowaniem nie występują drzewa uznane za pomniki przyrody oraz drzewa o wymiarach pomnikowych, kwalifikujące się do objęcia ochroną.

W obszarze miejscowego planu zagospodarowania przestrzennego:

- od ulicy Zielonej wzdłuż ulicy Szkolnej w kierunku ul. Okrężnej jest teren zieleni wysokiej (przeważający gatunek drzew to sosna, na obrzeżach terenu rosną brzozy),
- za zakładem produkcyjnym jest plantacja świerków,
- pozostałe tereny to rozległe obszary gruntów rolnych.

W obszarze planu przewidziano zachowanie powierzchni biologicznie czynnej dla terenu:

- 1U-PP-PS, 2U-PP-PS – 20%,
- 1MW-MN: 50 %,
- 1IGS: 5%,
- 1IT: 5%.

Zmiana użytkowania terenu otwartego na przeznaczony w całości pod zabudowę usługową lub przemysłową lub składów i magazynów, mieszkaniową wielorodzinną lub mieszkaniową jednorodzinną radykalnie zmieni warunki przyrodnicze tego terenu, nastąpi utrata terenu biologicznie czynnego w tym terenu rolnego oraz nastąpi pozbawienie okrywy roślinnej, która rosła na terenie rolniczym.

Plan ustala obowiązek zachowania walorów środowiska przyrodniczego.

5.5. Wpływ na zwierzęta

Teren opracowania podporządkowany jest przede wszystkim terenom rolnym. W wyniku realizacji zapisów MPZP zostaną zmodyfikowane warunki bytowania fauny. Nastąpi uszczuplenie powierzchni terenów otwartych, zwiększy się ruch kołowy,

lokalizacja nowych wewnętrznych dróg i zabudowy spowoduje zmniejszenie przydatności terenów otwartych jako miejsc żerowiskowych i lęgowych.

Zagospodarowanie planu nie powinno niekorzystnie wpływać na obszary Natura 2000, które zlokalizowane są w dużej odległości od analizowanego terenu.

Realizacja miejscowego planu zagospodarowania przestrzennego nie spowoduje zniszczenia chronionych gatunków oraz siedlisk zarówno chronionych prawem polskim jak i unijnym. Na podstawie inwentaryzacji stwierdza się również brak negatywnego oddziaływania na nie. Poprzez zapis dotyczący nie stwierdzenia na obszarze planowanego miejscowego planu zagospodarowania przestrzennego chronionych gatunków zwierząt rozumie się, brak gniazdujących gatunków chronionych na mocy Dyrektywy Ptasiej, Dyrektywy Siedliskowej, jak również zwierząt wpisanych do Polskiej Czerwonej Księgi Zwierząt, wymagających ochrony strefowej, ochrony czynnej lub innych specjalnych form ochrony.

Na analizowany terenie oraz terenie położonym bezpośrednio do planu stwierdzono:

- bytowanie lisa *Vulpes vulpes* (okolice ul. Okrężnej przed zabudową zagrodową poza terenem planu),
- zająca szaraka *Lepus europaeus* (wybiegł z plantacji świerków),
- sarny *Capreolus capreolus* (dwie przebiegły na terenie od strony północno zachodniej).

Może to oznaczać, że przez analizowane tereny przebiega lokalny korytarz ekologiczny.

Zmiana użytkowania terenu otwartego na przeznaczony w całości pod zabudowę usługową lub przemysłową lub składów i magazynów, zabudowę mieszkaniową wielorodzinną lub mieszkaniową jednorodzinną radykalnie zmieni warunki przyrodnicze tego terenu, nastąpi utrata terenu biologicznie czynnego w tym terenie rolnego, który był również żerowiskiem dla zwierząt łownych.

5.6. Wpływ na wody powierzchniowe i podziemne

W celu ochrony wód powierzchniowych i podziemnych plan określa warunki:

- odprowadzanie ścieków bytowych: do sieci kanalizacji zgodnie z przepisami odrębnymi,
- odprowadzanie wód opadowych; na teren działki.

W celu ochrony wód powierzchniowych i podziemnych: roboty budowlane należy realizować w taki sposób, aby nie nastąpiło zanieczyszczenie środowiska gruntowo - wodnego w tym rejonie, spowodowane ewentualnym przedostaniem się zanieczyszczeń do wód powierzchniowych; bazy materiałowe, zaplecza socjalne, parkingi sprzętu i maszyn powinny być lokalizowane w sposób nie powodujący zanieczyszczenia wód gruntowych i gruntu.

W projekcie planu zostały spełnione zapisy art. 83 ustawy Prawo wodne z dnia 20 lipca 2017 r. (tekst jednolity w Dz. U. z 2021 r., poz.2233 z późn.zm.):

- ust. 3 – „Budowę urządzeń służących do zaopatrzenia w wodę realizuje się jednocześnie z rozwiązaniem spraw gospodarki ściekowej, w szczególności poprzez budowę systemów kanalizacji zbiorczej i oczyszczalni ścieków”;
- ust. 4 – „W miejscach, gdzie budowa systemów kanalizacji zbiorczej nie przyniosłaby korzyści dla środowiska lub powodowałaby nadmierne koszty, należy stosować systemy indywidualne lub inne rozwiązania zapewniające ten sam co systemy kanalizacji zbiorczej poziom ochrony środowiska”.

Realizacja projektu planu nie jest sprzeczna z celami środowiskowymi ustalonymi w Planie gospodarowania wodami na obszarze dorzecza Wisły oraz nie narusza ustalonych warunków korzystania z wód regionu wodnego Dolnej Wisły, a tym samym nie wpłynie negatywnie na jednolite części wód.

Zmiana użytkowania terenu otwartego na przeznaczony głównie pod zabudowę usługową lub przemysłową, radykalnie zmieni warunki przyrodnicze terenu: zmniejszy retencję wody i przyspieszy jej odpływ z powierzchni zabudowanych, utwardzonych i pozbawionych okrywy roślinnej.

5.7. Wpływ na powierzchnię ziemi

W wyniku realizacji zapisów planu, na całym terenie nastąpi przekształcenie gleb oraz przemieszczania gleb w czasie realizacji zainwestowania.

Przed rozpoczęciem prac budowlanych należy zdjąć wierzchnią warstwę gleby i zachować do wykorzystania po zakończeniu inwestycji.

5.8. Wpływ na krajobraz

Zmiany krajobrazu będą polegały na wprowadzeniu nowej zabudowy na terenach do tej pory niezabudowanych.

Plan zawiera ustalenia ograniczające wysokości budynków, kolorystykę i materiały wykończeń by zapewnić jednorodność i odpowiednie wrażenia estetyczne. Jednym z podstawowych narzędzi planistycznych służących kształtowaniu kompozycji urbanistycznej są nieprzekraczalne lub obowiązujące linie zabudowy. Wyraźnie widoczna jest zasada prowadzenia linii zabudowy w kilku metrowym odsunięciu w głąb terenów funkcjonalnych. Oznacza to, że nowa zabudowa może powstawać na dużych przestrzeniach w dość dowolny sposób. Ze względu na szeroko rozumianą działalność dopuszczaną na terenach wyznaczonych w planie jest to usprawiedliwione. Na terenach usługowych funkcjonalność ma większe znaczenie niż forma i należy stworzyć warunki do indywidualnego rozplanowania układu obiektów i budynków, w zależności od rodzaju prowadzonej działalności.

Na estetykę obszaru będą miały również zapisy projektu planu narzucające obowiązek stosowania w granicach jednego terenu jednakowych elementów wyposażenia powtarzalnego.

Teren zadrzewiony od strony wschodniej (1U-PP-PS) zostanie zachowany.

Krajobraz zmieni się, powstanie zabudowa średniowysoka:

- dla terenu 1U-PP-PS, 2U-PP-PS nie więcej niż 20,0 m,
- dla terenu 1MW-MN nie więcej niż 14,0 m,
- dla terenu 1IGS nie więcej niż 10,0 m,
- dla terenu 1IT zgodnie z wymogami technologicznymi.

Na obszarze objętym miejscowym planem zagospodarowania przestrzennego:

- znajduje się maszt telekomunikacyjny (teren 1IT) - już zakłóca krajobraz tego płaskiego niewielkiego terenu.

W planie położono nacisk na kształtowanie walorów krajobrazowych oraz ograniczenie niekorzystnego charakteru i intensywności zmian w środowisku.

Zmiana użytkowania terenu otwartego na przeznaczony głównie pod zabudowę usługową lub przemysłową, radykalnie zmieni warunki: zmieni się zdolność przewietrzania terenów sąsiednich.

5.9. Wpływ na klimat oraz warunki wymiany powietrza

Średniowysoka planowana zabudowa nie powinna stać się barierą dla ruchu powietrza, co jest szczególnie istotne, gdyż obszar planu pełni funkcje obszaru wymiany powietrza dla gminy Książki. W wyniku realizacji planu nie przewiduje się ograniczeń istotnych dla wymiany powietrza.

Analiza oddziaływań związanych ze zmianami klimatu (łagodzenie i adaptacja do zmian klimatu) oraz bioróżnorodnością dotyczy wszystkich etapów inwestycyjnych: planowania,

przygotowania, eksploatacji, likwidacji przedsięwzięcia. Na etapach tym konieczne jest rozpoznanie, oszacowanie i ewentualne zminimalizowanie lub skompensowanie wszystkich oddziaływań pośrednich i bezpośrednich. Należy uwzględnić zarówno oddziaływania negatywne jak i pozytywne.

Projekt planu określa jednoznacznie źródła energii cieplnej charakteryzujące się niskimi wskaźnikami emisji, co nie powinno negatywnie wpłynąć na klimat lokalny. Jednym z elementów mogących wpływać negatywnie, bezpośrednio i długoterminowo na kształtowanie się lokalnego klimatu może być ruch po istniejących i planowanych drogach wewnętrznych.

Zmiana użytkowania terenu otwartego na przeznaczony głównie pod zabudowę usługową lub przemysłową radykalnie zmieni warunki przyrodnicze terenu: zmieni się zdolność przewietrzania terenów sąsiednich, zwiększy się temperatura otoczenia.

5.10. Wpływ na zabytki

Analizowany miejscowy plan zagospodarowania przestrzennego nie będzie miał ujemnego wpływu na obiekt przy ulicy Szkolnej 38A ujęty w Gminnej Ewidencji Zabytków.

5.11. Wpływ na ludzi

W wyniku realizacji zapisów MPZP nie przewiduje się powstania zagrożeń dla ludzi w obszarze planu, jak i w strefie wpływu MPZP.

Działania inwestycyjne prowadzone będą na terenie przeznaczonym **głównie pod zabudowę usługową lub przemysłową lub składów i magazynów.**

Wprowadza się nowe zainwestowanie kubaturowe na dużym obszarze rolnym, które spowoduje w pewnym stopniu zagrożenie dla środowiska (utrata terenów lęgowych), ale nie będzie miało negatywnego wpływu na tereny sąsiednie.

W wyniku realizacji zapisów planu nie powstaną szczególne zagrożenia dla środowiska poza takimi, których charakter jest typowy dla terenów przekształcanych urbanistycznie.

W planie położono nacisk na maksymalne ograniczenie niekorzystnego charakteru i intensywności zmian w środowisku. W tym celu określono:

- przeznaczenie i zasady zagospodarowania dla terenów,
- zasady ochrony i kształtowania ładu przestrzennego,
- zasady ochrony środowiska, przyrody i krajobrazu,
- zasady kształtowania zabudowy i sposoby zagospodarowania terenów poprzez określenie: wskaźników maksymalnej intensywności zabudowy, wysokości zabudowy, nieprzekraczalnych lub obowiązujących linii zabudowy oraz wskaźników minimalnej powierzchni biologicznie czynnej,
- szczególne warunki zagospodarowania terenów i ograniczenia w ich użytkowaniu.

W celu ochrony środowiska i jego zasobów w MPZP ustalono:

- zasady ochrony powierzchni ziemi,
- zasady ochrony zasobów wodnych i ich jakości,
- zasady ochrony przed zagrożeniami.

W planie wprowadzono szereg rozwiązań eliminujących lub ograniczających negatywne oddziaływanie planu na środowisko życia ludzi m. in. poprzez:

- ochronę i kształtowanie ładu przestrzennego w obszarze planu - zawarto w rozdz. 5.1 prognozy,
- ochronę świata roślinnego - zawarto w rozdz. 5.1 - 5.3 prognozy.

W planie ustalono ogólne zasady modernizacji, rozbudowy i budowy systemów infrastruktury technicznej w tym pełną obsługę istniejącego i nowego zainwestowania w oparciu o miejskie systemy infrastruktury technicznej w zakresie:

- zaopatrzenia w wodę,
- odprowadzania ścieków i wód opadowych,
- zaopatrzenia w ciepło,
- zaopatrzenie w gaz,
- usuwania odpadów stałych.

Ustalone w planie rozwiązania przestrzenne, realizacyjne i techniczne odpowiadają wymaganiom określonym w przepisach ochrony środowiska.

Zagospodarowanie przestrzenne i zasady jego realizacji ustalone w planie dostosowane są do uwarunkowań przyrodniczych. Zapewnia ono w ten sposób trwałość procesów przyrodniczych i odnawialność zasobów przyrodniczych w granicach planu i na terenach sąsiednich w możliwym do uzyskania zakresie. Docelowo powinno to pozwolić na zapobieganie lub ograniczenie negatywnych oddziaływań realizowanych przedsięwzięć na życie i zdrowie ludzi.

Wpływ na powietrze

W zapisach planu dotyczących zagospodarowania terenów plan uwzględniono działania zapobiegające przekroczeniom wartości dopuszczalnych poziomów stężeń zanieczyszczeń powietrza m.in. poprzez:

- zaopatrzenie w gaz – z projektowanej sieci gazowej lub z indywidualnych źródeł, w szczególności z butli gazowych,
- zaopatrzenie w ciepło - z indywidualnych źródeł z zastosowaniem technologii i paliw nieprzekraczających dopuszczalnych norm emisji, zgodnie z przepisami odrębnymi.

Przewiduje się wzrost zanieczyszczeń, wynikających z źródeł lokalnych ogrzewania. Ponadto w obszarze planu powstawać będą emitowane zanieczyszczenia przez pojazdy mechaniczne – samochody osobowe i ciężarowe.

Wpływ na warunki akustyczne

Dla terenów zabudowy:

- usługowej lub produkcyjnej lub składów i magazynów,
- stacji gazowej,
- terenu telekomunikacji,

zgodnie z rozporządzeniem Ministra Środowiska z dnia 14 czerwca 2007 r w sprawie dopuszczalnych poziomów hałasu w środowisku (tekst jednolity w Dz. U. z 2014 r., poz. 112) nie będą obowiązywać dopuszczalne poziomy hałasu.

Dla terenów zabudowy mieszkaniowej wielorodzinnej lub mieszkaniowej jednorodzinnej zgodnie z rozporządzeniem Ministra Środowiska z dnia 14 czerwca 2007 r w sprawie dopuszczalnych poziomów hałasu w środowisku (tekst jednolity w Dz. U. z 2014 r., poz. 112) będą obowiązywać dopuszczalne poziomy hałasu określone w tabeli poniżej:

Lp.	Przeznaczenie terenu	Dopuszczalny poziom hałasu w (dB)			
		Drogi lub linie kolejowe ¹⁾		Pozostałe obiekty i działalność będąca źródłem hałasu	
		L _{Aeq D} przedział czasu odniesienia równy 16 godzinom	L _{Aeq N} przedział czasu odniesienia równy 8 godzinom	L _{Aeq D} przedział czasu odniesienia równy 8 najmniej korzystnym godzinom dnia kolejno po sobie następującym	L _{Aeq N} przedział czasu odniesienia równy 1 najmniej korzystnej godzinie nocy
1	- Strefa ochronna „A” uzdrowiska - Tereny szpitali poza miastem	50	45	45	40
2	a) Tereny zabudowy mieszkaniowej jednorodzinnej b) Tereny zabudowy związanej ze stałym lub wielogodzinnym pobytem dzieci i młodzieży	61	56	50	40

PROGNOZA ODDZIAŁYWANIA NA ŚRODOWISKO
sporządzona na potrzeby miejscowego planu zagospodarowania przestrzennego
dla obszaru położonego pomiędzy ul. Zieloną, Okrężną i Szkolną w miejscowości Książki

	c) Tereny domów opieki społecznej d) Tereny szpitali w miastach				
3	a) Tereny zabudowy mieszkaniowej wielorodzinnej i zamieszkania zbiorowego b) Tereny zabudowy zagrodowej c) Tereny rekreacyjno-wypoczynkowe poza miastem d) Tereny mieszkaniowo-usługowe	65	56	55	45
4	Tereny w strefie śródmiejskiej miast powyżej 100 tys. mieszkańców	68	60	55	45

Gospodarka wodno-ściekowa, zanieczyszczenia wód powierzchniowych i podziemnych

W planie wprowadzono ustalenia ograniczające negatywny wpływ nowego zainwestowania na wody podziemne i powierzchniowe poprzez:

- zaopatrzenie w wodę z gminnej sieci wodociągowej,
- odprowadzanie ścieków bytowych: do sieci kanalizacji sanitarnej,
- odprowadzanie wód opadowych; na teren działki.

Nie przewiduje się, aby zapisy planu miały znaczący negatywny wpływ na stan wód powierzchniowych w granicach planu i poza jego obszarem.

Zagrożenie promieniowaniem elektromagnetycznym

Plan przewiduje rozbudowę sieci i urządzeń przesyłu energii elektrycznej do zaopatrzenia zabudowy w energię elektryczną, w oparciu o istniejące i projektowane linie energetyczne średniego i niskiego napięcia.

W analizowanym planie jest teren telekomunikacji.

W planie nie przewiduje się znaczącego negatywnego oddziaływania w tym zakresie.

Wytwarzanie odpadów

Każde nowe zainwestowanie generuje wytwarzanie odpadów. Głównym źródłem odpadów w granicach planu będzie zabudowa przemysłowa, usługowa i mieszkaniowa.

Podstawową masę odpadów stanowić będą typowe odpady komunalne: odpady organiczne (pochodzenia roślinnego, zwierzęcego i inne), papier i tektura, tworzywa sztuczne, materiały tekstylne, szkło, metale, odpady mineralne, odpady niebezpieczne znajdujące się w strumieniu odpadów komunalnych.

Podstawowa masa odpadów z zabudowy przemysłowej i usługowej będzie uzależniona od rodzaju prowadzonej na tych terenach działalności gospodarczej.

Zgodnie z planem gospodarki odpadami ilość składników odpadów powinna być zredukowana na rzecz kompostowania i wtórnego wykorzystania odpadów.

Usuwanie odpadów komunalnych z terenu objętego zmianą miejscowego planu zagospodarowania przestrzennego odbywać się będzie na podstawie Uchwały Nr XV/129/20 Rady Gminy w Książkach. z dnia 11 marca 2020 r. w sprawie regulaminu utrzymania czystości i porządku na terenie Gminy Książki (Dz. Urz. Woj. Kuj.-Pom. z dnia 16 marca 2020 r. poz. 1514).

Uchwała określa m.in.:

- Rodzaje i minimalne pojemności pojemników przeznaczonych do zbierania odpadów komunalnych na terenie nieruchomości i na drogach publicznych oraz warunki rozmieszczania tych pojemników i ich utrzymywania w odpowiednim stanie sanitarnym, porządkowym i technicznym.
- Częstotliwość i sposób pozbywania się odpadów komunalnych i nieczystości ciekłych z terenu nieruchomości oraz z terenów przeznaczonych do użytku publicznego.

Sposób zagospodarowania mas ziemnych usuwanych lub przemieszczanych w związku z realizacją inwestycji oraz odpadów budowlanych w postaci gruzu, zostanie uwzględniony w projekcie budowlanym lub w zgłoszeniu robot budowlanych.

Plan ustala segregację i zagospodarowanie odpadów, zgodnie z lokalnymi przepisami.

Odpady powstające w wyniku działalności przemysłowej i usługowej muszą być usuwane zgodnie z obowiązującą ustawą o odpadach.

Obszary narażone na niebezpieczeństwo powodzi

Obszar objęty MPZP, nie znajduje się w zasięgu tzw. obszaru potencjalnego zagrożenia powodzią.

Ryzyko wystąpienia poważnych awarii przemysłowych

Teren został przeznaczony pod zabudowę usługową lub przemysłową lub składów i magazynów, teren zabudowy mieszkaniowej wielorodzinnej lub mieszkaniowej jednorodzinnej.

Obecnie w granicach planu nie występują zakłady i instalacje stwarzające zagrożenie wystąpienia poważnych awarii przemysłowych. Przez tereny objęte planem nie przebiegają szlaki komunikacyjne, po których odbywałby się transport substancji niebezpiecznych.

Ze względu na przeznaczenie terenu pod wyżej wymienione zagospodarowanie na pewno będą powstawały odpady niebezpieczne i inne niż niebezpieczne.

Ustalone w planie rozwiązania przestrzenne, realizacyjne i techniczne odpowiadają wymaganiom określonym w przepisach ochrony środowiska.

Zagospodarowanie przestrzenne i zasady jego realizacji ustalone w planie dostosowane są do uwarunkowań przyrodniczych i docelowo zapewniają zachowanie jakości życia mieszkańców oraz zapobiegają lub ograniczają negatywne oddziaływanie planu na życie i zdrowie ludzi.

5.12. Obszary o przewidywanym znaczącym oddziaływaniu wraz z oceną stanu środowiska na tych obszarach

Po przeanalizowaniu ustaleń planu nie stwierdza się powstania obszarów o przewidywanym znaczącym oddziaływaniu na środowisko. W planie wprowadzono liczne rozwiązania, które mają na celu zapobieganie negatywnym oddziaływaniom zainwestowania na środowisko (rozdz. 5.1. - 5.10).

Jako znaczące oddziaływanie przyjęto oddziaływanie powodujące przekroczenie standardów, norm czy inaczej zdefiniowanych pożądanych stanów środowiska.

Plan ustala zasady zagospodarowania i warunki zabudowy odnosząc się priorytetowo do zagadnień ochrony środowiska.

5.13. Kompleksowa ocena przewidywanych oddziaływań na środowisko

W granicach opracowania nie występują wartościowe przyrodniczo tereny, na których można się spodziewać niekorzystnych oddziaływań wynikających z realizacji zapisów planu.

W granicach objętych planem obecny stan zachowania walorów krajobrazowych ocenić można jako dobry.

Po przeanalizowaniu ustaleń planu nie stwierdza się powstania obszarów o przewidywanym znaczącym negatywnym oddziaływaniu na środowisko. W planie wprowadzono liczne rozwiązania, które mają na celu zapobieganie negatywnym oddziaływaniom zainwestowania na środowisko (rozdz. 5.1. - 5.10). Zmiany w zainwestowaniu terenu wynikające z realizacji ustaleń planu nie będą miały istotnego wpływu na funkcjonowanie systemu przyrodniczego.

W granicach opracowania znajduje się przede wszystkim teren rolny, który w przypadku zmiany przeznaczenia na cele nierolne wymagać będzie przeprowadzenia odpowiedniej procedury uzyskania zgody na zmianę przeznaczenia gruntów rolnych na cele nierolnicze.

Grunty rolne objęte są ochroną na podstawie ustawy z dnia 3 lutego 1995 r. o ochronie gruntów rolnych i leśnych (tekst jednolity w Dz. U. z 2022 r., poz. 2409).

Biorąc pod uwagę stan istniejący, proponowane zagospodarowanie oraz ograniczony zakres problemów i położenie poza obszarem Natura 2000, obszar planu nie wymaga alternatywnych rozwiązań do rozwiązań zawartych w projektowanym dokumencie.

W planie znalazły się ustalenia mające na celu zapobieganie, ograniczanie oraz kompensację przyrodniczą negatywnych oddziaływań na środowisko oraz w miarę możliwości planistycznych i technicznych, optymalne rozwiązania realizacyjne projektowanego MPZP.

Ustalenia planu nie wymagają kompensacji przyrodniczej w zakresie funkcjonowania i jakości zbiorowisk roślinnych.

W planie ustalono zasady zagospodarowania i warunki zabudowy odnosząc się priorytetowo do zagadnień ochrony środowiska przyrodniczego.

Realizacja ustaleń planu nie będzie miała wpływu na zmiany środowiska poza obszarem MPZP.

Charakterystyki oddziaływań dokonano w następujących aspektach:

- charakter oddziaływania (pozytywne, negatywne) ,
- typ oddziaływania (bezpośrednie, pośrednie, wtórne, skumulowane),
- częstotliwość oddziaływania (stałe, chwilowe).

Definicje oddziaływań jest następująca:

- Bezpośrednie — oddziaływania wynikające z bezpośredniej interakcji między planowanym działaniem a środowiskiem.
- Pośrednie – oddziaływania wynikające z innych działań mających miejsce w związku z projektem.
- Wtórne — oddziaływania wynikające z oddziaływań bezpośrednich lub pośrednich, będące skutkiem późniejszych interakcji ze środowiskiem.
- Skumulowane – oddziaływania występujące w połączeniu z innymi, dotyczącymi tych samych przedmiotów oddziaływania.
- Chwilowe – oddziaływanie może wystąpić raz, bądź może się powtórzyć po dłuższym okresie czasu.
- Stałe – oddziaływanie o dużej częstotliwości, cykliczne.

RÓŻNORODNOŚĆ BIOLOGICZNA, ZWIERZĘTA, ROŚLINY	<ol style="list-style-type: none"> 1) Pozytywnym, długoterminowym, pośrednim oddziaływaniem stałym jest ustalenie minimalnego udziału powierzchni biologicznie czynnej na poziomie: <ul style="list-style-type: none"> - 20% dla terenów 1U-PP-PS, 2U-PP-PS, - 50% dla terenów 1MW-MN, - 5% dla terenów 1IGS, - 5% dla terenów 1IT. 2) Pozytywnym, długoterminowym, pośrednim oddziaływaniem stałym jest zapis w planie zakazu lokalizacji przedsięwzięć mogących znacząco oddziaływać na środowisko, za wyjątkiem infrastruktury technicznej i komunikacji (tereny 1U-PP-PS, 2U-PP-PS). 3) Pozytywnym, długoterminowym, pośrednim oddziaływaniem stałym jest zapis w planie zakazu lokalizacji przedsięwzięć mogących znacząco oddziaływać na środowisko (tereny 1IGS, 1IT). 4) Pozytywnym, długoterminowym, pośrednim oddziaływaniem stałym
--	--

PROGNOZA ODDZIAŁYWANIA NA ŚRODOWISKO
 sporządzona na potrzeby miejscowego planu zagospodarowania przestrzennego
 dla obszaru położonego pomiędzy ul. Zieloną, Okrężną i Szkolną w miejscowości Książki

	<p>jest zapis w planie:</p> <ul style="list-style-type: none"> - nakazu utrzymania istniejącej oraz realizacji planowanej zieleni wysokiej o charakterze izolacyjnym (teren 1U-PP-PS), - nakaz zachowania pojedynczych zadrzewień wskazanych na rysunku planu (teren 1MW-MN). <p>5) Negatywne oddziaływanie krótkoterminowe, chwilowe, bezpośrednie będzie związane z dopuszczeniem zmiany zagospodarowania terenu – wprowadzenie na tereny rolne zabudowy usługowej lub przemysłowej lub składów i magazynów oraz zabudowy mieszkaniowej wielorodzinnej i mieszkaniowej jednorodzinnej. Zostanie całkowicie przekształcony teren rolny na teren nierolniczy. Prace budowlane będą powodowały wypłaszanie drobnych zwierząt – oddziaływanie to zaistnieje każdorazowo w przypadku zainicjowania robót budowlanych, bez względu na istniejący stan zagospodarowania przestrzeni.</p> <p>6) Zmniejszenie terenu biologicznie czynnego będzie negatywnym oddziaływaniem pośrednim, długoterminowym i stałym wpływającym na zmniejszenie bioróżnorodności.</p> <p>7) Negatywnym oddziaływaniem długoterminowym, pośrednim, stałym dla zwierząt będzie wydzielanie działek budowlanych i ich ogradzanie, co znacznie zmniejszy możliwość migracji zwłaszcza dla większych ssaków.</p>
LUDZIE	<p>1) Negatywnym oddziaływaniem pośrednim i długoterminowym, stałym będzie zmniejszenie terenów otwartych i biologicznie czynnych, co wpłynie w niewielkim stopniu na topoklimat, szczególnie nagrzewnie i wilgotność powietrza.</p> <p>2) Pozytywnym, długoterminowym, bezpośrednim oddziaływaniem będzie rozbudowa sieci kanalizacyjnej i wodociągowej i zalecenie podłączenia do nich wszystkich terenów zabudowanych.</p> <p>3) Oddziaływaniem pozytywnym, bezpośrednim, długoterminowym, stałym będzie odprowadzanie ścieków do kanalizacji sanitarnej.</p> <p>4) Nakaz stosowania do ogrzewania budynków rozwiązań niskoemisyjnych lub nieemisyjnych wpłynie na jakość powietrza atmosferycznego, a przez co na poprawę standardu zamieszkania. Będzie to oddziaływanie pozytywne, pośrednie, stałe i długoterminowe.</p> <p>5) Negatywnym oddziaływaniem okresowym – krótkoterminowym i bezpośrednim będzie zwiększenie emisji zanieczyszczeń komunikacyjnych do powietrza (proporcjonalne do ilości nowych użytkowników).</p> <p>6) Na etapie realizacji nowej zabudowy lub robót budowlanych mogą wystąpić uciążliwości hałasowe, nieznacznie zwiększona emisja spalin, obniżenie jakości krajobrazu, co przełoży się na jakość zamieszkiwania – będzie to oddziaływanie negatywne, bezpośrednie, krótkoterminowe i chwilowe.</p>
WODA	<p>1) Negatywnym oddziaływaniem długoterminowym i stałym będzie zwiększenie powierzchni nieprzepuszczalnych, co będzie powodowało ograniczenie infiltracji, odwadnianie terenu i okresowe przesuszanie. Dotychczasowy system obiegu wody może ulec dalszemu przekształceniu w kierunku typowym dla terenów zurbanizowanych, choć z racji na brak zwartości zabudowy może to być niezauważalne.</p> <p>2) Dopuszczenie odprowadzania wód opadowych, roztopowych przy zastosowaniu systemów powierzchniowych w ramach własnych działek poprzez tereny powierzchni biologicznie czynnej pozwoli na</p>

PROGNOZA ODDZIAŁYWANIA NA ŚRODOWISKO
 sporządzona na potrzeby miejscowego planu zagospodarowania przestrzennego
 dla obszaru położonego pomiędzy ul. Zieloną, Okrężną i Szkolną w miejscowości Książki

	<p>częściowe zasilanie wód podziemnych w tym regionie – będzie to oddziaływanie pozytywne, bezpośrednie, długoterminowe i stałe.</p> <p>3) Negatywnym oddziaływaniem długoterminowym, pośrednim i stałym będzie przyrost zabudowy, co zwiększy zapotrzebowanie na wodę, a co za tym idzie pośrednio przyczyni się do minimalnego obniżania poziomu wód podziemnych.</p> <p>4) Oddziaływaniem pozytywnym, bezpośrednim, stałym i długoterminowym jest nakaz odprowadzania ścieków do sieci kanalizacyjnej, ograniczy możliwość przedostawania się zanieczyszczeń do wód podziemnych.</p> <p>5) Oddziaływaniem pozytywnym, bezpośrednim, długoterminowym będzie obowiązek zaopatrzenia w wodę z gminnego systemu wodociągowego lub z indywidualnych ujęć wody.</p>
POWIETRZE	<p>1) Lokalne, minimalne zwiększenie rozmiarów zanieczyszczeń powietrza (negatywne oddziaływanie bezpośrednie, krótkoterminowe), wiążące się ze wzrostem natężenia ruchu samochodowego oraz ogrzewaniem budynków produkcyjnych i usługowych oraz zabudowy mieszkaniowej (będących emitarami szczególnie w sezonie grzewczym), a także placów budowy. Nie powinno jednak dojść do przekroczenia dopuszczalnych norm, określonych w przepisach odrębnych ze względu na niski ruch budowlany w gminie Książki.</p> <p>2) Stosowanie wyłącznie niskoemisyjnych lub nieemisyjnych źródeł ciepła ograniczy tzw. niską emisję zanieczyszczeń, będzie to oddziaływanie pozytywne, bezpośrednie, długotrwałe i stałe.</p>
POWIERZCHNIA ZIEMI	<p>1) Oddziaływanie bezpośrednie (stałe, ale jedynie lokalne) to przekształcenia powierzchniowej warstwy ziemi opisywanego obszaru związane głównie z wykopami pod fundamenty nowych budynków (prace te nie będą naruszać głębokich warstw podłoża).</p> <p>2) Nakaz docelowego podłączenia zabudowy do sieci kanalizacji zapobiegnie przedostawaniu się ścieków bytowych do gleby – będzie to oddziaływanie długoterminowe, bezpośrednie, stałe.</p> <p>3) Negatywnym oddziaływaniem długoterminowym, bezpośrednim i stałym zwiększającym jej degradację będą wszelakie roboty ziemne związane z budową budynków szczególnie z kondygnacjami podziemnymi (podpiwniczeniami) lub sieci niezbędnej infrastruktury technicznej.</p>
KRAJOBRAZ	<p>1) Oddziaływaniem stałym i bezpośrednim będzie pojawianie się obiektów budowlanych w niezabudowanych dotychczas przestrzeniach - ich skala i rodzaj oddziaływania związany będzie z indywidualnym zagospodarowaniem poszczególnych działek.</p> <p>2) Pozytywnym oddziaływaniem bezpośrednim, długoterminowym, stałym jest nakaz zastosowania jednolitej kolorystyki dachów na wszystkich budynkach w obrębie działki budowlanej.</p>
KLIMAT	<p>1) Zaliczane do skumulowanych zmiany w klimacie lokalnym będą minimalne i nieodczuwalne dla człowieka i ograniczą się do zmiany warunków termiczno –wilgotnościowych i minimalnie anemologicznych.</p> <p>2) Negatywnym oddziaływaniem pośrednim i długoterminowym, stałym będzie zmniejszenie terenów biologicznie czynnych, co wpłynie w niewielkim stopniu na topoklimat, szczególnie nagrzewanie i wilgotność powietrza. Podwyższenie temperatury powietrza na skutek emisji ciepła antropogenicznego, pochodzącego ze spalania paliw i przyrostu powierzchni sztucznych powodujących podwyższenie temperatury radiacyjnej podłoża nie będzie istotne.</p>

PROGNOZA ODDZIAŁYWANIA NA ŚRODOWISKO
 sporządzona na potrzeby miejscowego planu zagospodarowania przestrzennego
 dla obszaru położonego pomiędzy ul. Zieloną, Okrężną i Szkolną w miejscowości Książki

	3) Bezpośrednim, chwilowym, krótkoterminowym, stałym (eksploatacja) lub chwilowym, krótkoterminowym (realizacja) oddziaływaniem będzie emisja hałasu. Na terenie opracowania głównym źródłem hałasu stałego będzie ruch komunikacyjny związany z obsługą terenów przemysłowych.
ZASOBY NATURALNE	1) Pozytywnym oddziaływaniem bezpośrednim, długoterminowym, stałym na wody podziemne jako dobro naturalne będzie zachowanie znacznych terenów biologicznie czynnych, gdzie wody opadowe będą swobodnie mogły zasilać warstwy wodonośne.
ZABYTKI	1) Pozytywnym oddziaływaniem bezpośrednim, długoterminowym, stałym jest ustalenie zasad ochrony obiektu ujętego w Gminnej Ewidencji Zabytków – budynek mieszkalny przy ulicy Szkolnej 38A.
DOBRA MATERIALNE	1) Pozytywny, długotrwały lub stały wpływ poprzez powstanie nowych miejsc pracy. Będą to więc w przewadze pozytywne oddziaływania bezpośrednie, długotrwałe i stałe.

6.0. PROPOZYCJE PRZEWIDYWANYCH METOD ANALIZY SKUTKÓW REALIZACJI POSTANOWIEŃ PROJEKTOWANEGO DOKUMENTU

W projekcie planu miejscowego wyznacza się przeznaczenie terenów oraz zasady ich zagospodarowania, Efektem jego realizacji będą konkretne zmiany w obecnym zagospodarowaniu obszaru. Zmiany te odnoszą się do powstania nowego układu komunikacyjnego, infrastruktury technicznej, nowej zabudowy i miejsc eksploatacji surowców. Ważne jest zatem monitorowanie zmian w zagospodarowaniu przestrzennym gminy Książki. Przepisy ustawy o planowaniu i zagospodarowaniu przestrzennym z dnia 27 marca 2003 r. o planowaniu i zagospodarowaniu przestrzennym (tekst jednolity w Dz. U. z 2022 r. poz. 503 z późn.zm.), (Dz. U. z 2023, poz. 1688, data wejścia w życie 24-09-2023) nie regulują metod analizy zapisów planów miejscowych. Jedynym narzędziem mogącym pomóc w analizie skutków realizacji i postanowień planu miejscowego jest analiza zmian w zagospodarowaniu przestrzennym gminy przeprowadzana przez wójta gminy – na podstawie art. 32 wyżej przywołanej ustawy. Analiza powinna być wykonana przynajmniej raz podczas kadencji rady gminy. Z tą samą częstotliwością wykonywana byłaby analiza skutków realizacji postanowień planu miejscowego.

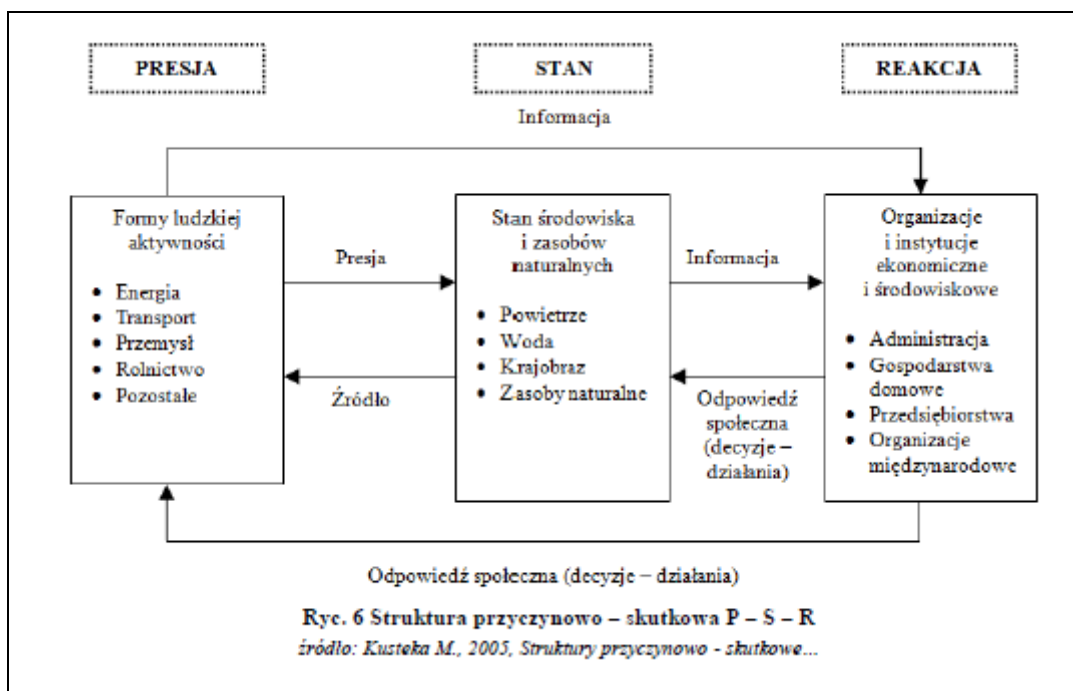
Analiza zmian w zagospodarowaniu przestrzennym

W analizie zmian w zagospodarowaniu przestrzennym gminy postuluje się posługiwanie wskaźnikami wyrażającymi poziom danego zjawiska. W tym przypadku ważne jest określenie tempa wzrostu zainwestowania na analizowanym terenie: przyrost długości dróg gminnych i wewnętrznych (w m/rok), przyrost długości sieci kanalizacyjnej (w m/rok), przyrost/ubytok powierzchni biologicznie czynnych (w ar/rok), przyrost powierzchni zainwestowanej (w ar/rok). Ponadto proponuje się posłużenie się środowiskowymi wskaźnikami zrównoważonego rozwoju. Dostarczają one, jako narzędzia diagnostyczno-informacyjne, informacji o aktualnym stanie środowiska, jego zagrożeniach oraz stopniu zaawansowania prac mających na celu wdrażanie zasad zrównoważonego rozwoju. Takie informacje mogą być wykorzystane w dalszym procesie decyzyjnym. Wskaźniki mogą stanowić także podstawę aktualizacji przyjętych w dokumentach planistycznych celów i zadań oraz weryfikacji sposobów ich realizacji. Proponuje się wykorzystanie wskaźników środowiskowych w strukturze przyczynowo skutkowej, presji-stanu-reakcji. Struktura przyczynowo skutkowa P-S-R bazuje na koncepcji OECD z 1994 roku. Tego typu układ prezentacji, nie tyle samych wskaźników, co problemów

przez nie opisywanych proponuje także Europejska Agencja Ochrony Środowiska. Pierwsza grupa wskaźników (wskaźniki presji) opisuje te obszary ludzkiej aktywności, które wywierają presję na środowisko i są przyczyną zmian ilościowych i jakościowych, a w konsekwencji źródłem problemów środowiskowych. Negatywne skutki działalności człowieka znajdują odzwierciedlenie w stanie środowiska i jego poszczególnych komponentów (wskaźniki stanu). Sprawca zmian w środowisku nie pozostaje jednak obojętny i podejmuje decyzje a następnie działania, które zmierzają do poprawy istniejącego stanu rzeczy lub przeciwdziałają dalszej degradacji środowiska (wskaźniki reakcji) (źródło: Kusteka M., 2005, *Struktury przyczynowo skutkowe jako podstawa opracowania systemów wskaźników zrównoważonego rozwoju, w Gospodarka a środowisko nr 3, pod Re. Borysa T., Prace Naukowe AE we Wrocławiu Ne 1075, Wydawnictwo AE we Wrocławiu, Wrocław 2005, s. 92-99.*). Strukturę P-S-R przedstawiono na Ryc. 6.

Ponadto w zakresie monitoringu poszczególnych elementów środowiska odpowiedzialne są jednostki i instytucje związane z gospodarką wodną, zarządy dróg, starostwa powiatowe, urzędy wojewódzkie, urzędy górnicze, a w zakresie ochrony przyrody – Lasy Państwowe, Wojewódzki Inspektorat Ochrony Środowiska oraz jednostki wspomagające, zatrudniające ekspertów w dziedzinie ochrony środowiska, np. IMGW, RZGW i inne. Zgodnie z art. 10 Dyrektywy 2001/42/WE z dnia 27 czerwca 2001 r. w celu uniknięcia powielania monitoringu raporty o stanie i jakości poszczególnych elementów środowiska powinny być przekazywane do Urzędu Gminy Książki.

Dodatkowym instrumentem analizy skutków realizacji projektowanego dokumentu jest monitoring środowiska prowadzony przez Wojewódzki Inspektorat Ochrony Środowiska w Toruniu. Organ ten wykonuje zadania wynikające z Państwowego Programu Monitoringu Środowiska oraz innych zadań określonych w odrębnych przepisach prawa. Wyniki oceny stanu środowiska publikowane przez WIOŚ mogą być jedną z metod analizy skutków wdrożenia planu obrazującą zmiany parametrów jakościowych opisujących stan wód, powietrza, gleb, fauny, flory itp.



7.0. INFORMACJE O MOŻLIWYM TRANSGRANICZNYM ODDZIAŁYWANIU NA ŚRODOWISKO

Zgodnie z przepisami zawartymi w ustawie z dnia 3 października 2008 r. o udostępnianiu informacji o środowisku i jego ochronie, udziale społeczeństwa w ochronie środowiska oraz o ocenach oddziaływania na środowisko (tekst jednolity w Dz. U. z 2023 r., poz. 1094 z późn.zm.), działu VI dotyczącego postępowanie w sprawie transgranicznego oddziaływania pochodzącego z terytorium Rzeczypospolitej Polskiej w przypadku projektów polityk, strategii, planów i programów opracowywany dokument nie będzie miał oddziaływania transgranicznego.

8.0. STRESZCZENIE PROGNOZY W JĘZYKU NIESPECJALISTYCZNYM

Niniejsza prognoza została opracowana zgodnie z obowiązującą ustawą z dnia 3 października 2008 r. o udostępnianiu informacji o środowisku i jego ochronie, udziale społeczeństwa w ochronie środowiska oraz o ocenach oddziaływania na środowisko (tekst jednolity w Dz. U. z 2023 r., poz. 1094 z późn.zm.).

W przedmiotowym akcie prawnym określono, iż przeprowadzenia strategicznej oceny oddziaływania na środowisko wymagają projekty studium i uwarunkowań zagospodarowania kraju, studium uwarunkowań i kierunków zagospodarowania przestrzennego gminy, **miejscowych planów zagospodarowania przestrzennego** oraz strategii rozwoju regionalnego (art. 46 ust. 1). Przedmiotowa prognoza jest dostosowana do rodzaju i skali dokumentu jakim jest plan miejscowy – do skali dostosowano stopień szczegółowości analiz oraz opis stanu środowiska.

Prognoza oddziaływania na środowisko obejmuje obszar położony pomiędzy ul. Zieloną, Okrężną i Szkolną w miejscowości Książki, województwo kujawsko-pomorskie.

Na podstawie opracowania ekofizjograficznego podstawowego oraz wizji w terenie przeanalizowano stan środowiska naturalnego i oceniono go jako dobry. Wykazano, że brak realizacji ustaleń planu miejscowego nie będzie miał istotnego wpływu na stan środowiska przedmiotowego obszaru.

Najważniejsze z punktu widzenia niniejszego opracowania są ustalenia planu dotyczące projektowanej formy zagospodarowania. Rodzaj zagospodarowania i jego inwazyjność w naturalne środowisko determinują siłę i skalę oddziaływania.

Na analizowanym terenie przewidziano następujące formy zagospodarowania: teren zabudowy usługowej lub przemysłowej lub składów i magazynów, teren zabudowy mieszkaniowej wielorodzinnej lub mieszkaniowej jednorodzinnej, teren stacji gazowej, teren telekomunikacji i teren drogi dojazdowej.

Plan miejscowy nie dopuszcza inwestycji wiążących się ze znaczącym oddziaływaniem na środowisko. Pozostałe wskazane planem tereny funkcjonalne będą oddziaływały na środowisko w skali lokalnej. Z terenami o dominującej funkcji usługowej lub przemysłowej lub składów i magazynów, potencjalnie mogą być związane:

- emisja zanieczyszczeń do atmosfery (wprowadzanie gazów lub pyłów do powietrza);
- emisja hałasu i pól elektromagnetycznych;
- wytwarzanie odpadów niebezpiecznych i innych niż niebezpieczne;
- wprowadzenie ścieków i innych zanieczyszczeń do wód lub do gruntu;
- przekształcenie naturalnego ukształtowania terenu;
- zmiany w krajobrazie;
- zmiany szaty roślinnej i składu gatunkowego fauny.

Większość wpływów środowiskowych będzie postępować wraz z realizacją planu. W późniejszym okresie nastąpi stabilizacja i prawdopodobnie powstanie „względna” równowaga ekologiczna.

W prognozie przeanalizowano zapisy planu miejscowego, a następnie oceniono ich zgodność z obowiązującymi dokumentami np. studium uwarunkowań i kierunków zagospodarowania przestrzennego, a także celami ochrony środowiska ustanowionymi na szczeblu międzynarodowym, wspólnotowym i krajowym. Stwierdzono, że w planie wprowadzono szereg zapisów, które przyczyniają się do ochrony zasobów środowiskowych oraz kształtowania przestrzeni zharmonizowanej z otoczeniem.

W prognozie zwrócono także uwagę na pozytywne aspekty wdrożenia planu do jakich należy między innymi rozwój gminy, aktywności gospodarczej, rozwój systemów kanalizacyjnych, ochrona obiektów historycznych czy rozbudowa i modernizacja systemu drogowego.

Istotnym wnioskiem płynącym z niniejszej prognozy to określenie, iż realizacja planu nie wpłynie na obszary włączone do sieci Natura 2000. Zarówno cele dla jakich powołano przedmiotowe obszary jak i ich spójność nie zostaną naruszone z uwagi na znaczną odległość od obszaru Natura 2000.

Stwierdzono również brak transgranicznego oddziaływania na środowisko.

W prognozie także przedstawiono rozwiązania mające na celu zapobieganie, ograniczanie negatywnych oddziaływań na środowisko oraz wykazano brak konieczności poszukiwania rozwiązań alternatywnych do rozwiązań zawartych w projekcie planu miejscowego.

Jednym z elementów prognozy było przedstawienie propozycji częstotliwości i metod badania skutków postanowień planu miejscowego. Postuluje się, aby skutki środowiskowe monitorować w ramach sporządzenia analizy zmian w zagospodarowaniu (na podstawie ustawy o planowaniu i zagospodarowaniu przestrzennym).